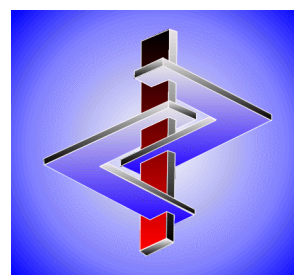

Descrizione

Primi passi con ChemGes

DR Software

Versione 60.0



Sommario

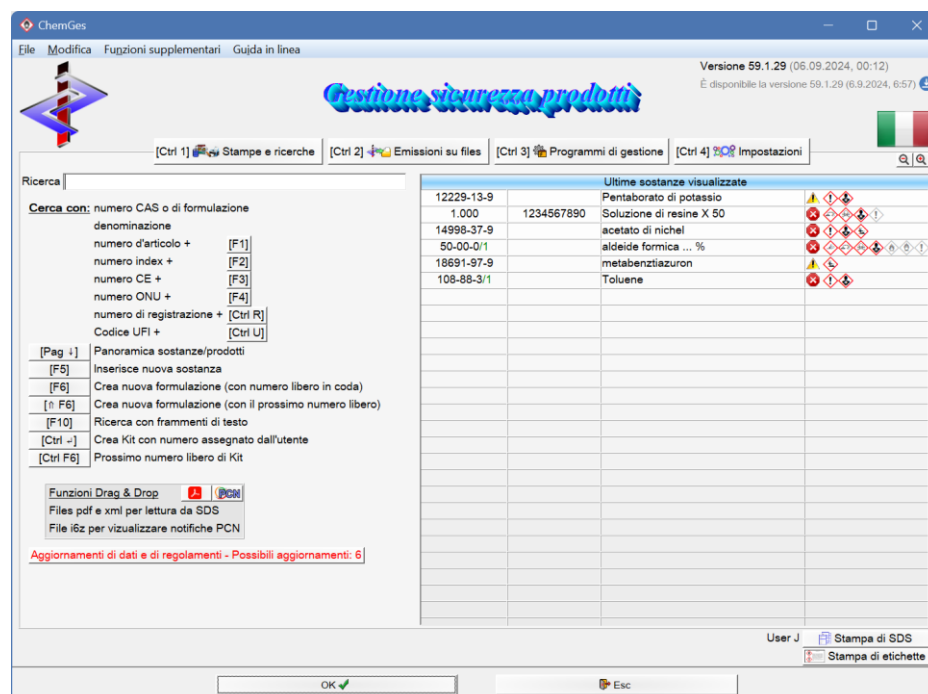
Introduzione.....	1
Start del programma	1
Ricerca e visualizzare delle sostanze.....	2
Immissione di materie prime	4
Inserimento di formulazioni	14
Creazione di schede di dati di sicurezza.....	20
Indice	29

Introduzione

Questa breve descrizione spiega in modo semplice lo start del programma, la pratica con il file delle materie prime, l'immissione di formulazioni e la stesura delle schede dei dati di sicurezza. È stata prevista per quelle persone che hanno poca pratica o esperienza con programmi per PC. Questa descrizione è particolarmente consigliata a tutti quegli utenti, che in poco tempo si vogliono fare una prima sintesi, le informazioni più dettagliate si trovano però nei capitoli speciali del manuale oppure nella guida in linea che contiene anche un indice.

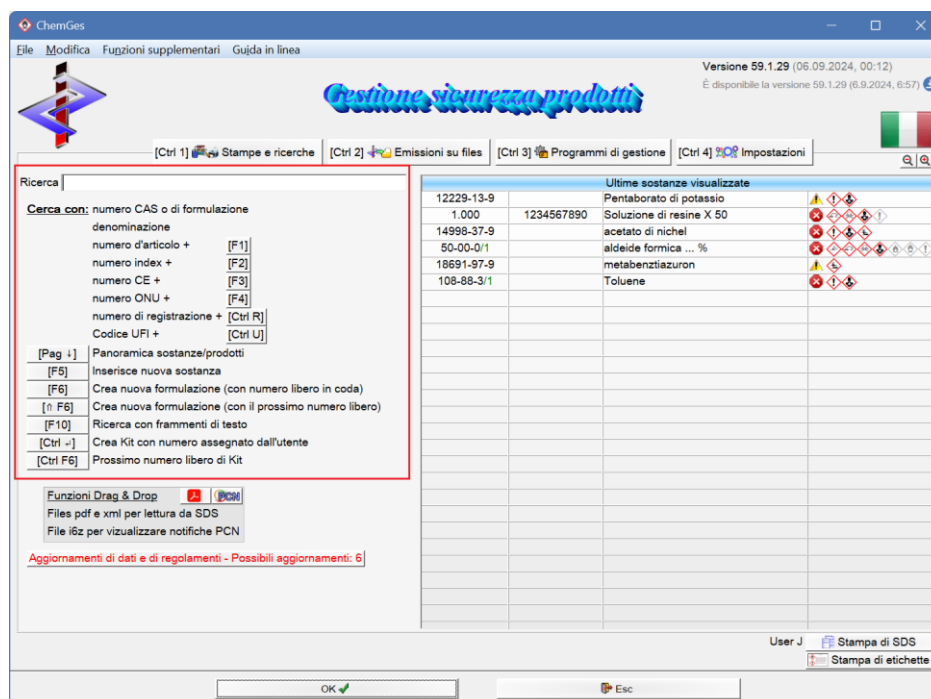
Start del programma

ChemGes s'avvia da Windows facendo clic sull'icon. Si può avviare anche il file **chemges.exe** nella directory di programma (GEF o CHEM) usando Windows Explorer. Appare la maschera del menu principale di ChemGes.



Voci del menu	Avvio
<i>Gestione Sostanze e Gestione Formulazioni</i>	Area sinistra della maschera di selezione principale
Programmi per <i>Stampe e ricerche</i>	[Ctrl] [1]
Programmi per <i>Emissione su files</i>	[Ctrl] [2]
<i>Programmi di gestione</i>	[Ctrl] [3]
<i>Programmi di manutenzione</i>	[Ctrl] [4]
<i>Funzioni supplementari</i>	nella barra superiore del menu

Ricerca e visualizzare delle sostanze



Per cercare e visualizzare delle **sostanze** avete a disposizione le seguenti possibilità:

- **Numero CAS:** digitate il numero CAS (con o senza trattini) e premere .
- **Ulteriori numeri d'identificazione:**
 - *numero d'articolo:* digitate il numero d'articolo e premete il tasto
 - *numero Index:* digitate il numero Index e premete il tasto
 - *numero CEE:* digitate il numero CEE e premete il tasto
 - *numero ONU:* digitate il numero ONU e premete il tasto
 - *numero di registrazione:* digitate il numero di registrazione e premete .
- **Nomi:** digitate il nome oppure una parte del nome, premete quindi . Se il programma trova la sostanza giusta, selezionatela dalla panoramica che compare sullo schermo. La sostanza verrà quindi visualizzata nella videata della gestione.

Per cercare e visualizzare delle **formulazioni** avete a disposizione le seguenti possibilità:

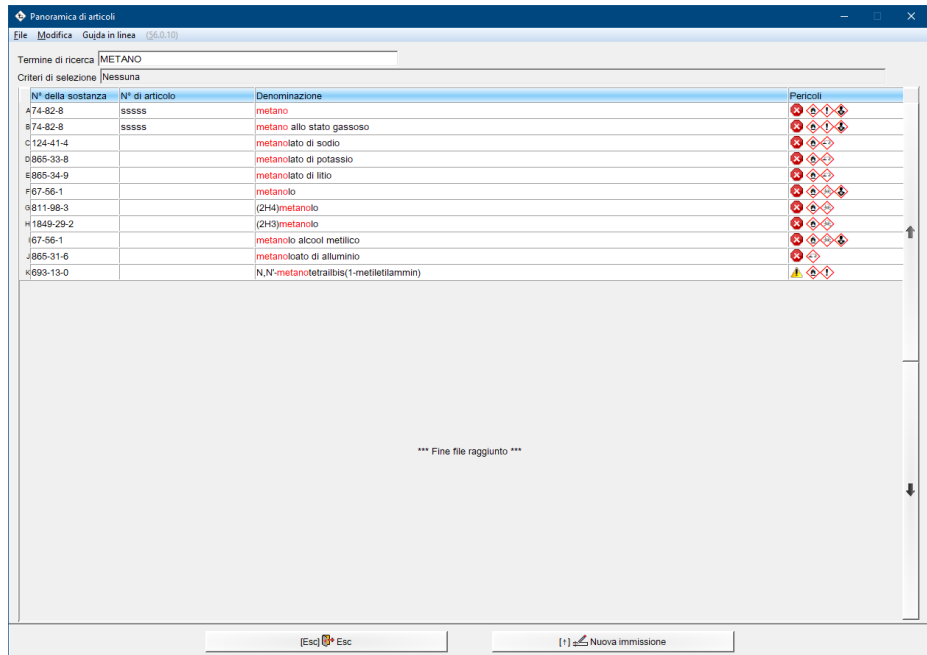
- **Numero del preparato:** digitate il numero d'articolo e premete il tasto
- **Numero d'articolo / Numero ONU/ Codice UFI:**
 - *numero d'articolo:* digitate il numero d'articolo e premete il tasto

- *numero ONU*: digitate il numero ONU e premete il tasto **F4**

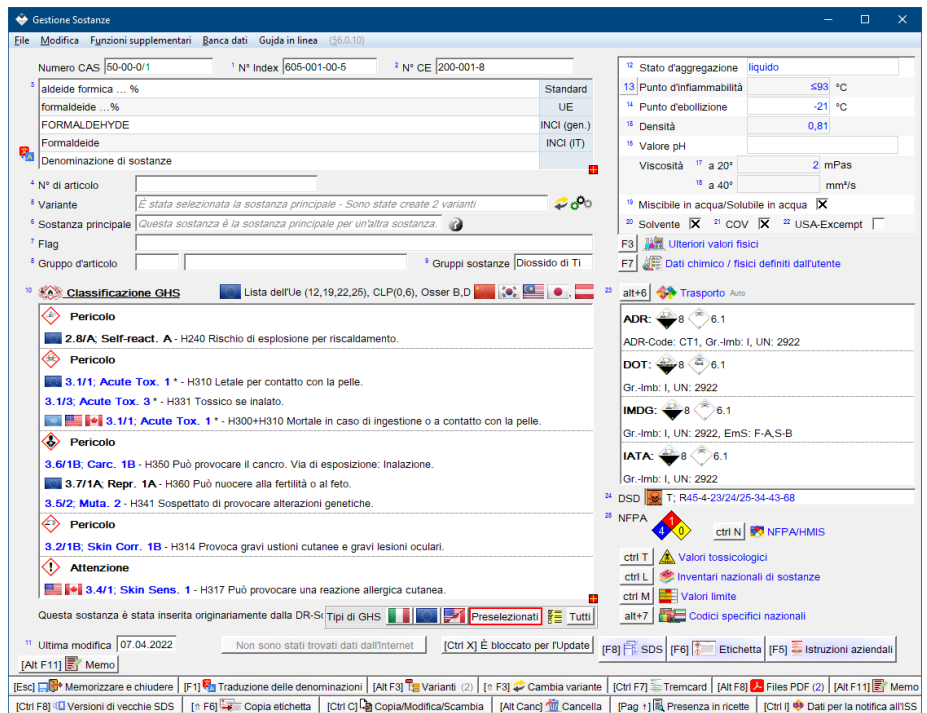
- *codice UFI*: digitate il codice UFI (16 caratteri) e premete **Ctrl U**.

- **Nomi**: digitate il nome oppure una parte del nome, premete quindi **↵**.
Se il programma trova la formulazione giusta, selezionatela dalla panoramica che compare sullo schermo. La formulazione verrà quindi visualizzata nella videata della gestione.

Esempio di una ricerca con nome:

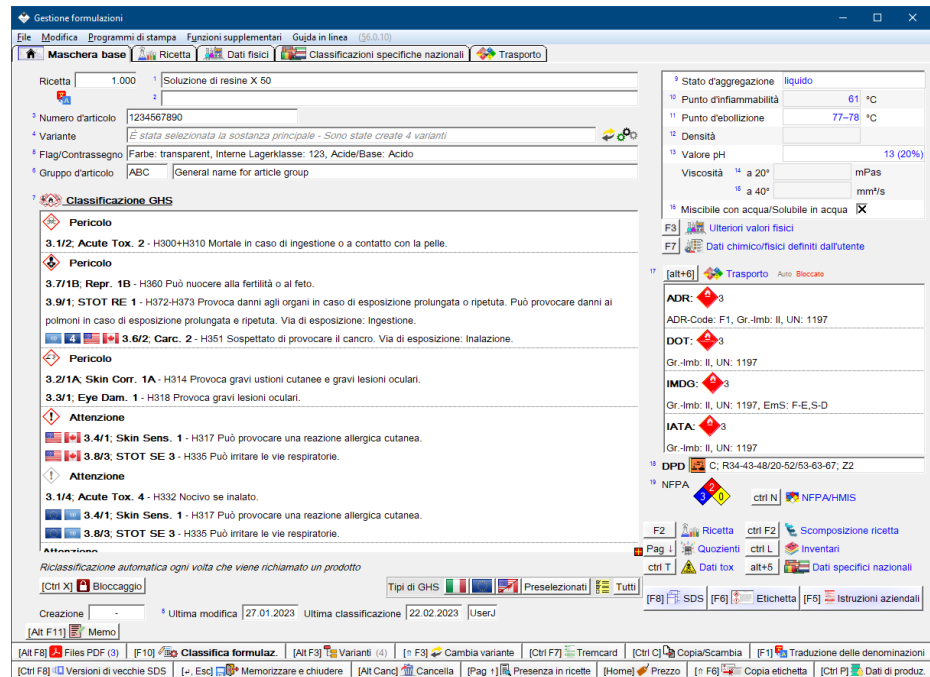


Quando una sostanza / una formulazione viene richiamata con il numero CAS, con il codice interno o con il nome compare la maschera seguente:



Esempio "Manutenzione sostanze"

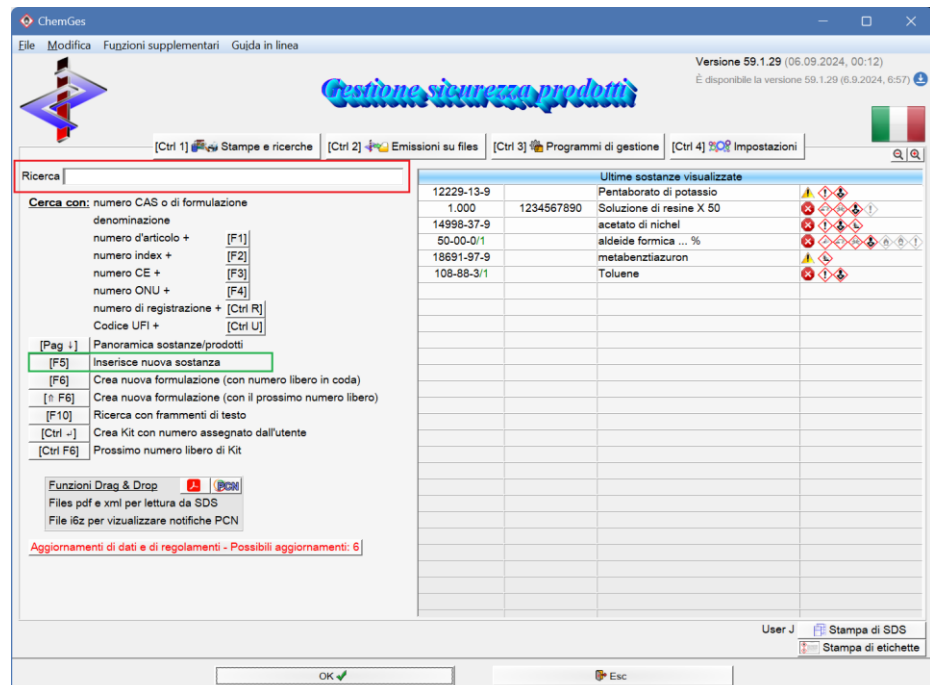
Altri dati possono essere visualizzati attraverso il menu **Banca dati** oppure cliccando sui singoli registri.



Esempio "Manutenzione formulazione"

Altri dati possono essere visualizzati cliccando sui singoli registri.

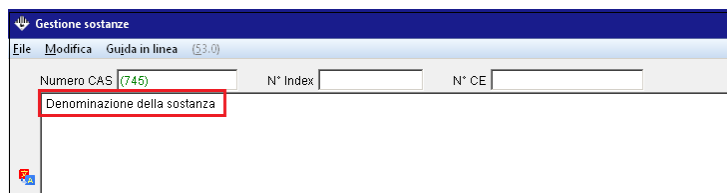
Immissione di materie prime



Per iniziare si digita il **numero di CAS** e si preme **[↩]**.

In mancanza di un numero CAS da poter utilizzare, per trovare il *prossimo numero di sostanza libero* premete **[F5]**. Questo pseudo numero di CAS compare sullo schermo in verde e fra parantesi e non viene stampato sui documenti (ad es. nelle schede).

Inserire la **denominazione della sostanza** nel campo dell'editor e premere **Esc** (vedere l'immagine successiva).

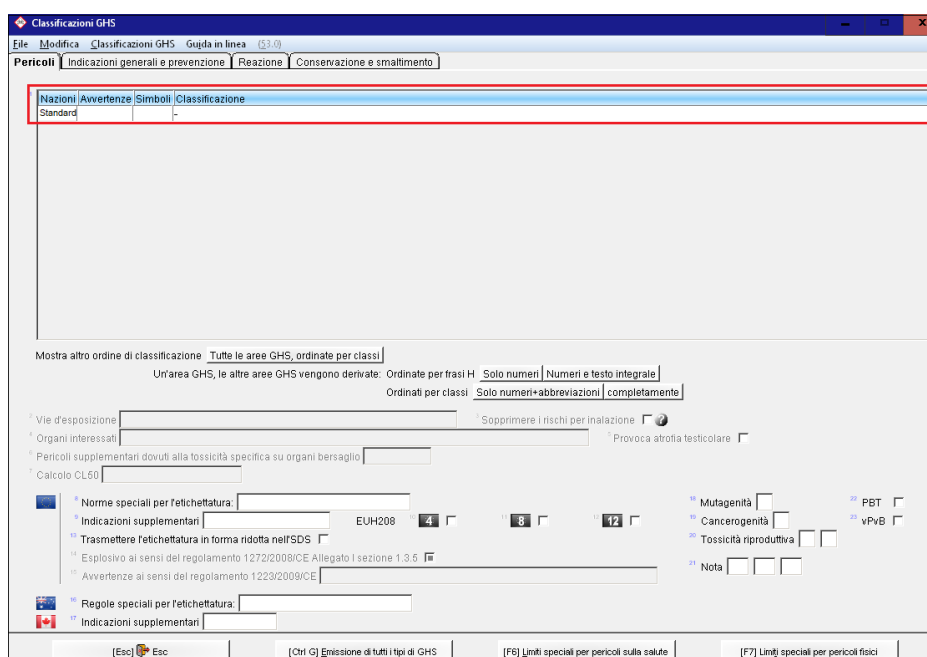
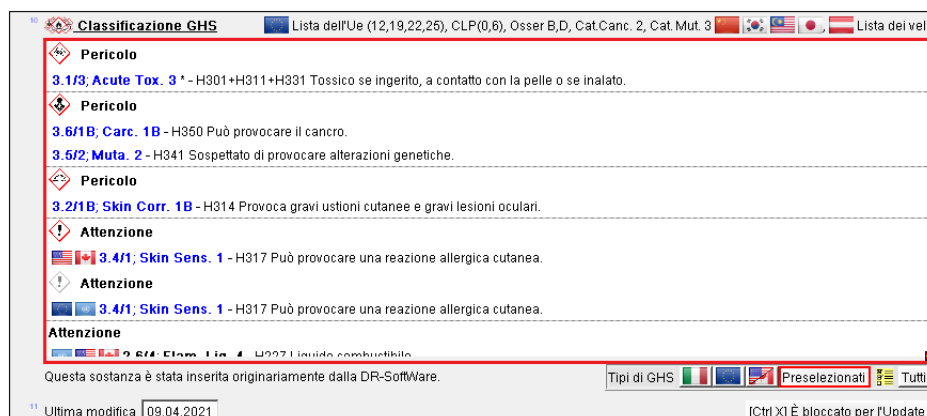


Se disponibile, inserire anche il **Numero index**, **Numero CE** ed il proprio **Numero di articolo** (codice aziendale interno usato per questa sostanza) nei rispettivi campi.

Inserite successivamente le indicazioni dei pericoli ai sensi del **GHS** oppure le frasi R ai sensi della **DSD**, in funzione delle informazioni che avete a disposizione. A seconda dell'impostazione ChemGes crea automaticamente la classificazione per l'altro sistema di classificazione, sulla base delle Indicazioni di pericolo GHS oppure delle frasi R che avete selezionato.

Inserimento delle Indicazioni di pericolo ai sensi del GHS


Aprire il campo di **Classificazione GHS** e nella schermata successiva fate clic sulla riga visualizzata (qualsiasi colonna).



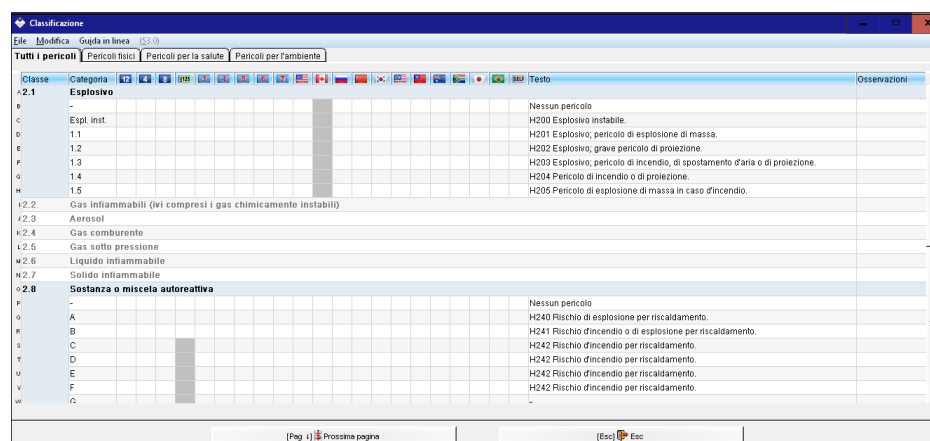
Nota:

La visualizzazione della classificazione GHS può essere variata nella maschera **Classificazioni GHS** tramite i pulsanti da **F1** fino a **F5**. Per ulteriori informazioni consultare la funzione di aiuto ed il manuale.

Qui potrete inserire le indicazioni di pericolo indipendentemente dal sistema di etichettatura GHS:

- **CLP (Bandiera UE – 4. ATP, 8. ATP e 12. ATP, risp. ≤ 125 per l'Etichettatura in forma ridotta ai sensi del CLP, Appendice I, 1.5.2 „Eccezioni dell'articolo 17 [(Articolo 29 Paragrafo 2)]**),
- **UN GHS (Bandiera Nazioni Unite)**
Rispettivamente integrate con le seguenti cifre:
 - 3: Revisione 3 (2009)
 - 4: Revisione 4 (2011)
 - 5: Revisione 5 (2013)
 - 6: Revisione 6 (2015)
 - 7: Revisione 7 (2017)
 - 8: Revisione 8 (2019)
 - 9: Revisione 9 (2021)
- **OSHA HCS (Bandiera US)**
- **HPR (Bandiera CDN)**
- **Ulteriori classificazioni nazionali (si vedano le rispettive bandiere)**
-  **Autoclassificazioni** (in questa colonna l'utente può inserire delle proprie classificazioni)

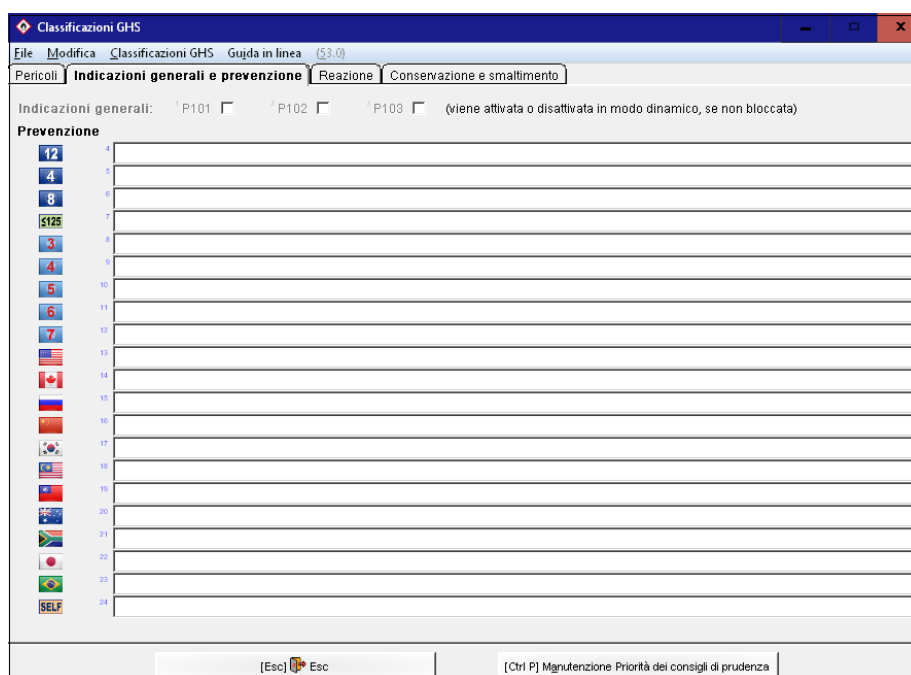
Selezionate le rispettive frasi con un clic del mouse.



Dopo che avete terminato la selezione, premete il tasto **ESC** per ritornare nella maschera delle **Classificazioni GHS**. In seguito selezionate i registri **Indicazioni generali e Prevenzione, Reazione e Conservazione e Smaltimento** della maschera **GHS-Classificazioni**.

Visualizzazione delle indicazioni sulla sicurezza per:

- **CLP** (*Bandiera UE – 4. ATP, 8. ATP e 12. ATP*, risp. ≤ 125 per l'**Etichettatura in forma ridotta** ai sensi del CLP, Appendice I, 1.5.2 „*Eccezioni dell'articolo 17 [(Articolo 29 Paragrafo 2)]*”),
- **UN GHS** (*Bandiera Nazioni Unite*)
Rispettivamente integrate con le seguenti cifre:
 - 3: Revisione 3 (2009)
 - 4: Revisione 4 (2011)
 - 5: Revisione 5 (2013)
 - 6: Revisione 6 (2015)
 - 7: Revisione 7 (2017)
 - 8: Revisione 8 (2019)
 - 9: Revisione 9 (2021)
- **OSHA HCS** (*Bandiera US*)
- **HPR** (*Bandiera CDN*)
- **Ulteriori classificazioni nazionali** (*si vedano le rispettive bandiere*))
- **SELF: Autoclassificazioni** (in questa colonna l'utente può inserire delle proprie classificazioni)



ChemGes suggerisce automaticamente i consigli di prudenza (frasi P) sulla base delle indicazioni di pericolo già selezionate dall'utente (Frase H) e li visualizza in questa maschera. Se necessario l'utente può inserire o rimuovere frasi specifiche cliccando sopra la rispettiva riga del sistema GHS desiderato (bandiera).

File	Modifica	Guida in linea (5.3.0)					
P201	P220e	P231a	P250	P260w	P264d	P280i	
P202	P220f	P231a+P232	P250a	P261	P264e	P280j	
P210	P220g	P232	P250b	P261a	P264f	P280k	
P210a	P220h	P233	P250c	P261b	P264g	P280l	
P210b	P220i	P234	P250d	P261c	P270	P281	
P210c	P220j	P235	P251	P261d	P271	P281u	
P210d	P220k	P235+P410	P260	P261e	P272	P282	
P210e	P220l	P240	P260a	P261f	P273	P283	
P210u	P220u	P241	P260b	P261g	P280	P284	
P210v	P220v	P241a	P260c	P261u	P280a	P284a	
P211	P221	P241b	P260d	P261v	P280b	P284b	
P212	P222	P241c	P260e	P262	P280c	P285	
P220	P223	P241d	P260f	P263	P280d		
P220a	P230	P241e	P260g	P264	P280e		
P220b	P230a	P242	P260h	P264a	P280f		
P220c	P231	P243	P260u	P264b	P280g		
P220d	P231+P232	P244	P260v	P264c	P280h		

Numero: 114

[Esc] Esc [F1] Emissione con testo integrale [Ctrl F8] Copiare in tutte le aree

Avviso: si possono visualizzare i testi delle frasi P attribuite alle rispettive nazioni posizionando il cursore sulle rispettive righe.

Tramite **[F1]** si possono elencare le frasi P con il relativo testo integrale.

Esempio Registro Indicazioni generali e prevenzione

Pericoli	Indicazioni generali e prevenzione	Reazione	Conservazione e smaltimento
Indicazioni generali: <input checked="" type="checkbox"/> P101 <input checked="" type="checkbox"/> P102 <input checked="" type="checkbox"/> P103 (la rispettiva frase viene attivata o disattivata in modo dinamico, se non bloccata)			
Prevenzione			
12	P201-P202-P260h-P262-P264a-P270-P271-P272-P280 (P260-P261-P280g-P280h-P280j)		
4	P201-P202-P260h-P262-P264a-P270-P271-P272-P280 (P260-P261-P280g-P280h-P280j)		
8	P201-P202-P260h-P262-P264a-P270-P271-P272-P280 (P260-P261-P280g-P280h-P280j)		
07	P201-P202-P260h-P262-P264a-P270-P271-P272-P280 (P260-P261-P280g-P280h-P280j)		
3	P201	Procurarsi le istruzioni prima dell'uso.	281)
4	P202	Non manipolare prima di avere letto e compreso tutte le avvertenze.	
5	P260h	Non respirare la polvere o la nebbia.	
6	P262	Evitare il contatto con gli occhi, la pelle o gli indumenti.	
6	P264a	Lavare accuratamente dopo l'uso.	
7	P270	Non mangiare, né bere, né fumare durante l'uso.	
8	P271	Utilizzare soltanto all'aperto o in luogo ben ventilato.	80j)
9	P272	Gli indumenti da lavoro contaminati non devono essere portati fuori dal luogo di lavoro.	
14	P280	Indossare guanti/indumenti protettivi/proteggere gli occhi/proteggere il viso/proteggere l'udito.	
14	P260	Non respirare la polvere/i fumi/i gas/la nebbia/i vapori/i aerosol.	
16	P261	Evitare di respirare la polvere/i fumi/i gas/la nebbia/i vapori/i aerosol.	
16	P280g	Indossare guanti di protezione.	
17	P280h	Indossare guanti di protezione / indumenti protettivi.	
18	P280i	Indossare protezione per occhi / protezione per il viso.	280j)
18	P210e (P201-P202-P260-P260h-P261-P262-P264a-P270-P271-P272-P280-P280g-P280h-P280j)		
20	[P201-P202-P260-P260h-P261-P262-P264a-P270-P271-P272-P280-P280g-P280h-P280j]		
21	[P201-P202-P210e-P260-P260h-P261-P262-P264a-P270-P271-P272-P280-P280g-P280h-P280j]		
22	[P201-P202-P210-P260-P260h-P261-P262-P264a-P270-P271-P272-P280-P280g-P280h-P280j]		
23	[P201-P202-P210-P260-P260h-P261-P262-P264a-P270-P271-P272-P280-P280g-P280h-P280j]		
24	[P201-P202-P210e-P260-P260h-P261-P262-P264a-P270-P271-P272-P280-P280g-P280h-P280j]		
25	[P201-P202-P210-P260-P260h-P261-P262-P264a-P270-P271-P272-P280-P280g-P280h-P280j]		
26	[P201-P202-P210e-P260-P260h-P261-P262-P264a-P270-P271-P272-P280-P280g-P280h-P280j]		
27	[P201-P202-P260-P261-P262-P264a-P270-P271-P272-P280]		
28	[P201-P202-P210e-P260-P260h-P261-P262-P264a-P270-P271-P272-P280-P280g-P280h-P280j]		

[Esc] Esc [F9] Testi [Ctrl P] Manutenzione Priorità dei consigli di prudenza [Ctrl V] Viscosità a 40°C

Premete **[Esc]**, per lasciare questa maschera.

Nella schermata iniziale di questa sostanza viene visualizzata adesso la **classificazione GHS** (campo **Classificazione GHS (CLP, GHS UN, GHS US, GHS CA (HPR), Ulteriori classificazioni nazionali, Autoclassificazioni)**), come pure la classificazione ai sensi dell'UE (campo **Classificazione DSD, Dangerous Substances Directive 67/548/EC**).

Se disponibile potete inserire il **Punto d'inflammabilità** nel campo **13** della maschera **Gestione sostanze**:

12	Stato d'aggregazione	sconosciuto	
13	Punto d'infiammabilità	sconosciuto	°C
14	Punto d'ebollizione	sconosciuto	°C
15	Densità		
16	Valore pH		
17	Viscosità	a 20*	mPas
18		a 40*	mm ² /s
19	Miscibile in acqua/Solubile in acqua	<input type="checkbox"/>	
20	Solvente	<input type="checkbox"/>	21 COV <input type="checkbox"/> 22 USA-Exempt <input type="checkbox"/>
F3	Ulteriori valori fisici		
F7	Dati chimico / fisici definiti dall'utente		

Premere successivamente o su **F3** **Altri valori fisici** oppure cliccare sulla voce del menu **Banca dati** nella barra superiore del menu e selezionare lì **Dati fisici**:

12	Stato d'aggregazione	sconosciuto	
13	Punto d'infiammabilità	sconosciuto	°C
14	Punto d'ebollizione	sconosciuto	°C
15	Densità		
16	Valore pH		
17	Viscosità	a 20*	mPas
18		a 40*	mm ² /s
19	Miscibile in acqua/Solubile in acqua	<input type="checkbox"/>	
20	Solvente	<input type="checkbox"/>	21 COV <input type="checkbox"/> 22 USA-Exempt <input type="checkbox"/>
F3	Ulteriori valori fisici		
F7	Dati chimico / fisici definiti dall'utente		

Dati fisici

File Modifica Banca dati Guida in linea (33/3)

Dati fisici | Dati supplementari chimico-fisici | Valori OELV | Valori tossicologici | Inventari nazionali | Trasporto | Codici specifici nazionali

Stato d'aggregazione: sconosciuto

Colore: Formula di struttura:

Forma: Formula molecolare:

Odore:

13 Punto d'infiammabilità: sconosciuto °C

14 Punto d'ebollizione: sconosciuto °C

15 Punto di fusione: °C

16 Temperatura d'accensione: °C

17 Calore di combustione: KJ/g

18 Temperatura di detonazione: °C

19 Pressione max. d'esplosione: bar

20 Classe di temperatura (DIN):

21 Gruppo d'esplosività (DIN):

22 Densità: g/cm³

23 Densità apparente: kg/m³

24 Densità vapore relativa (1 = Aria):

25 numero d'evaporazione:

26 Peso molecolare: g/mol

27 Indice di rifrazione:

28 Quantità di solidi: %

29 Solvente:

30 Solvente COV: Exempt solvent (US):

31 Ordinanza austriaca "LM":

32 Ordinanza COV svizzera:

33 Valore pH: Acido/Alcale:

34 Viscosità: a 20°C: mPas

35 a 40°C: mm²/s

36 Limiti di esplosività: Vol%

37 g/m³

38 Tensione di vapore: hPa

39 hPa

40 Miscibile in acqua: È presente in corpi d'acqua naturali:

41 Miscibilità con acqua:

42 Solubile in / miscelabile con:

43 Solubile in acqua a: °C g/l

44 °C g/l

45 Coefficiente di ripartizione (n-Octanol/Acqua) (K_{ow}):

Miscela di (non verrà utilizzata per il calcolo, ma solo visualizzata sull'SDS)

Numero CAS	Denominazione	%

46 Numeri CAS alternativi:

OK

Cominciate a inserire i **dati fisici**, ad es. lo stato d'aggregazione, densità, punto d'infiammabilità, colore, odore e forma (*troverete queste informazioni nel capitolo 9 della scheda del vostro fornitore*).

Superscripts e subscripts: specialmente per i numeri è possibile come per tutte le digitazioni di testi metterli ad apice con **[ALT] + [0]** fino a **[9]** rispettivamente a pedice con **[Ctrl] + [0]** fino a **[9]**. Questa possibilità è interessante specialmente ad es. per l'inserimento di formule chimiche.

Inserimento di intervalli di valori, valori con <, >, < e >:

Si possono inserire adesso anche degli intervalli di valore (cioè intervallo da-fino a) con / senza decimali oppure dei valori con <, >, ≤ e ≥.

Per inserire degli intervalli di valori, digitare i rispettivi valori separati da un trattino („-“).

È anche possibile, digitando „~“ (circa), inserire valori approssimativi.

Caratteri di tipo „≥“ e „≤“ possono essere inseriti nel programma generalmente come „>“= oppure „<“= - ChemGes trasforma questi caratteri automaticamente.

ChemGes utilizza questi valori per calcolare la classificazione.

Esempio:

80 fino a 100 meno >40 fino a <50 = >30 fino a <60

Calcolo:

→ 80 - >40-<50 → >30-<40

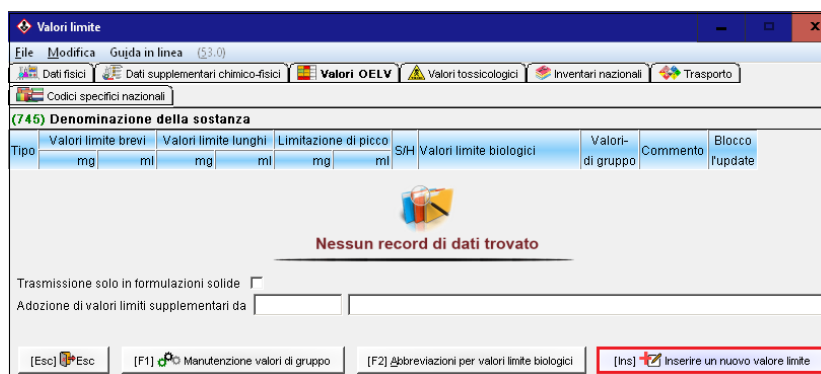
→ 100 - >40-<50 → >50-<60

L'intervallo che ne risulta è da >30 fino a <60 (rispettivamente il limite più basso e più alto).

Per fare ciò, selezionare la maschera **valori OELV** (tramite la linguetta del registro o tramite **[Ctrl] [M] Valori limite**):



Per tutte le altre voci si prega di utilizzare **[ins] Inserire un nuovo valore limite**.



Nella maschera di inserimento (*vedi immagine successiva*) selezionare il paese desiderato.

Dopo che avete confermato con **[↵]**, selezionate il tipo di valore limite (ad es. OELV) e digitate quindi il valore corrispondente (*troverete queste informazioni nel capitolo 8 della scheda del vostro fornitore*). Prima di inserire un valore limite biologico, l'utente dovrà attivare il campo **Valore limite biologico**. Una volta finito di inserire tutti i dati premete **[Esc]**.

Se sono disponibili, inserite adesso i valori tossicologici (*troverete queste informazioni nel capitolo 11 della scheda del vostro fornitore*).

Per fare ciò, selezionare il registro **Valori tossicologici** (o premere **[Ctrl]** **[T]** **Valori tossici**)



Con il tasto sinistro del mouse fare clic sul tipo di test desiderato (ad es. LD50). Selezionare in seguito la **Specie** desiderata e inserire il valore appropriato. Se necessario, è anche possibile creare ulteriori tipi di test utilizzando **[ctrl]** **[I]** **Nuovo inserimento di un tipo di test**.

Dati tossicologici

File Modifica Guida in linea (5.3.0)

Dati fisici | Dati supplementari chimico-fisici | Valori OELV | **Valori tossicologici** | Inventari nazionali | Trasporto

Codici specifici nazionali

(745) Denominazione della sostanza

Abbr.	Denominazione	Via di assorbimento / Effetto	Organismo	Valore	Unità	Metodo di test	Commento	Nel gruppo di SDS
Non è stato inserito alcun valore tossicologico - Tipi di test disponibili								
100	LD50	Orale			mg/kg			1
200	LD50	Dermale			mg/kg			1
300	LC50/4 h	Inalatoria			mg/l			1
400	EC50	-			mg/kg			2

La tossicità di questa sostanza non è nota Il rischio per le acque dovuto a questa sostanza non è noto

Non sono presenti valori per la classificazione.

I tipi di test evidenziati in blu verranno utilizzati per il calcolo degli ATE

Clic col tasto sinistro → Nuovo inserimento tox per la sostanza. Clic col tasto destro → Manutenzione del tipo di test scelto

Ordinamento: Abbreviazione - Alfabetica Abbreviazione - Numerica Denominazione Visualizzare per prima i valori ATE rilevanti

[Esc] Esc | [F5] Abbinamento ad organi interessati | [F10] Manutenzione | [Ctrl] Nuovo inserimento di un tipo di test | [2-5] Selezione

Se disponete di informazioni in merito a classificazioni e codici specifici nazionali selezionate il registro **Codici specifici nazionali** (troverete queste informazioni nel capitolo 15 della scheda del vostro fornitore).

Per fare ciò, seleziona il registro **Codici specifici nazionali** (o premete **[Alt] [7] Codici specifici nazionali**):

NFFPA ctrl N NFFPA/HMIS

ctrl T Valori tossicologici

ctrl L Inventari nazionali di sostanze

ctrl M Valori limite

alt+7 Codici specifici nazionali

[F8] SDS | [F6] Etichetta | [F5] Istruzioni aziendali

[Ctrl F8] Versioni di vecchie SDS | [F6] Copia etichetta

sul prodotto | [Home] Prezzo | [Alt 9] Riferimenti bibliografici

Inserite i valori nei campi corrispondenti (vedi quadro successivo).

Codici specifici nazionali

File Modifica Banca dati Guida in linea (5.4.0)

Dati fisici | Dati supplementari chimico-fisici | Valori OELV | Valori tossicologici | Inventari nazionali | Trasporto | **Codici specifici nazionali**

1 Seveso III TA-Aria: 25 Tipo Classe 26

Ordinanza sui biocidi 2 Sostanza attiva biocida 3 Nanomateriale

4 Allegato XVII REACH (Regolamento sulle restrizioni)

5 Codice dei rifiuti 6 Rischi derivati dai rifiuti

7 Notifica all'ECHA

8 È disponibile la valutazione sulla sicurezza chimica

9 Lagerklasse (LKG) secondo TRGS 510

10 VbF BetrSichV

WVG 11 12 Tipo

13 La sostanza è regolata dall'allegato 2 della ChemVerbotsV

Gruppi: 14 Cancerogeno 15 Gravidanza 16 Mutagenico

17 Limiti di esposizioni di picco

Valori BAT: 18 Parametri

19 Valore 20 Unità

21 Materiale

22 Orario

27 Rifiuto 28 VbF

29 Rifiuto 30 Notifica all'Ufficio federale per la sanità pubblica

MAL-Code 00-1

30 Fattore 1

31 Fattore 2

32 ABM A(4) 33 Sostanza della lista nera

Waste 34 Designated 35 Workplace 36 Municipal

37 Japanese Fire Service Act

38 RTECS-Nr.

39 Filtro d'aria

40 Numero di tariffa doganale

41 Provetta di prova

42 Gruppi di sostanze ai sensi del California Cleaning Product Right to Know Act

Registrazione 43

Preregistrazione 44 Quantità 45 Scadenza per la registrazione 46 Sostanza preregistrata

47 Numeri HMIRA

48 Nanoforme

49 Limiti speciali di percentuali nell'SDS secondo le specifiche -Utilizzando la tabella degli intervalli

OK

Inserire nella maschera di trasporto i dati relativi a ADR, DOT, IMDG e IATA. È possibile aprire questa maschera tramite **Alt** **6** **Trasporto** nella *Maschera di gestione* oppure tramite il rispettivo registro.

Se la sostanza non è pericolosa digitare un segno di meno (-) nel campo **Classe** (*Troverete queste informazioni nel capitolo 14 della scheda del vostro fornitore*).

Troverete ulteriori informazioni nel **Manuale generale di ChemGes** sotto **2.1.4.6 Classificazione del trasporto delle sostanze**.

	ADR	DOT	IMDG	IATA
Classe	8	8	8	8
ADR-Code	C9			
Gruppo d'imballaggio	III	III	III	III
Label	8	8	8	8
Simboli				
Numero ONU	UN2209	UN2209	UN2209	UN2209
Denominazione	2209 FORMALDEIDE IN SOLUZIONE	Formaldehyde solutions	FORMALDEHYDE SOLUTION	FORMALDEHYDE SOLUTION
Numero di rischio/Numero Kemler	80			
Marine Pollutant	Pesce e albero <input type="checkbox"/> (automatico)			
Quantità limitata	5L	Rail: 5 L, (Cargo): 60	5L	

Dopo aver terminato di inserire i dati a vostra disposizione, premete il tasto **Esc**.

Nella maschera *Gestione sostanze* è anche possibile, facoltativamente, modificare o aggiungere voci negli Inventari nazionali di sostanze premendo **ctrl** **L** **Inventari nazionali**.

Per gli elenchi di sostanze già implementate in ChemGes, sono state inserite le relative voci e sono automaticamente disponibili quando viene creata una sostanza (se la sostanza è elencata nell'inventario corrispondente).

Inventari nazionali

File Modifica Guida in linea (56.0.10)

Dati fisici Dati supplementari chimico-fisici Valori OELV Valori tossicologici Inventari nazionali Trasporto

Codici specifici nazionali

50-00-0/1 aldeide formica

Nazione	Abbr.	Nome dell'inventario nazionale di sostanze	Contenuto	Nell'SDS a partire da
Non abbinato ad	AD-DSL	Aerospace and Defense Declarable Substance List	R1;R2;D1;1	
	GADSL	Global Automotive Declarable Substance List	D/P(FI/LR...	
Australia	AICS	Inactive listing - Australian Inventory of Chemical Substances	<input checked="" type="checkbox"/>	
	PEC	Priority Existing Chemicals	<input checked="" type="checkbox"/>	>0 %
	SUSMP	Standard for the Uniform Scheduling of Medicines and Poisons	S2, S6, S10	>0 %
Canada	DSL	Canadian Domestic Substances List (DSL)	<input checked="" type="checkbox"/>	>0 %
	CDN ...	Canadian Ingredient disclosure list (limit 0.1%)	<input checked="" type="checkbox"/>	≥0,1 %
	CDN ...	Canadian Ingredient disclosure list (limit 1%)	<input type="checkbox"/>	≥1 %
	NDSL	Canadian Non-Domestic Substances List (NDSL)	<input type="checkbox"/>	>0 %
Cina	CHaz	Catalogue of Hazardous Chemicals	<input checked="" type="checkbox"/>	>0 %
	IECSC	Chinese Chemical Inventory of Existing Chemical Substances	<input checked="" type="checkbox"/>	>0 %
Corea	CCA-...	Korean Chemical Control Act - Authorized substances	<input checked="" type="checkbox"/>	>0 %
	CCA-...	Korean Chemical Control Act - Awareness Materials	<input checked="" type="checkbox"/>	>0 %
	CCA-...	Korean Chemical Control Act - Prohibited Substances	<input type="checkbox"/>	>0 %
	CCA-...	Korean Chemical Control Act - Restricted Substances	<input checked="" type="checkbox"/>	>0 %

Numero: 158, Pagina: 1/11

Trasmissione in tutte le variazioni (/2, /3, ...)

[F1] Ordinato secondo lo stato attuale dell'inventario [Ctrl F7] Copiare inventario da un'altra sostanza [Esc] Esc [Pag 1] Pag. succ.

[Ins] Nuovo inserimento [[Ctrl +]] o [click destro] Manutenzione e stampe [1-9,0,A-E] Selezione [Ctrl+A-Z,1-9,0] Ricerca

Inserimento di formulazioni

ChemGes

File Modifica Funzioni supplementari Guida in linea

Versione 59.1.29 (06.09.2024, 00:12)
È disponibile la versione 59.1.29 (6.9.2024, 6:57)

Stampa e ricerche Emissioni su files Programmi di gestione Impostazioni

Ricerca

Cerca con: numero CAS o di formulazione
denominazione [F1]
numero index + [F2]
numero CE + [F3]
numero ONU + [F4]
numero di registrazione + [Ctrl R]
Codice UFI + [Ctrl U]

[Pag 1] Panoramica sostanze/prodotti
[F5] Inserisce nuova sostanza
[F6] Crea nuova formulazione (con numero libero in coda)
[↑ F6] Crea nuova formulazione (con il prossimo numero libero)
[F10] Ricerca con frammenti di testo
[Ctrl -] Crea Kit con numero assegnato dall'utente
[Ctrl F6] Prossimo numero libero di Kit

Funzioni Drag & Drop [PCN]
Files pdf e xml per lettura da SDS
File i6z per visualizzare notifiche PCN

Aggiornamenti di dati e di regolamenti - Possibili aggiornamenti: 6

Ultime sostanze visualizzate			
12229-13-9			Pentaborato di potassio
1.000	1234567890		Soluzione di resine X 50
14998-37-9			acetato di nichel
50-00-0/1			aldeide formica ... %
18691-97-9			metabenziazuron
108-88-3/1			Toluene

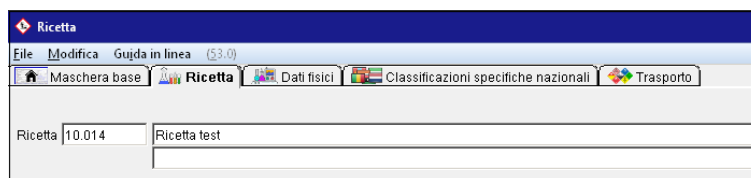
User J [F] Stampa di SDS [Stampa di etichette]

OK Esc

Inserite un numero di formulazione (numero di articolo).

Potete anche far concedere automaticamente dal programma un nuovo numero di formulazione. Per far ciò premete il pulsante **[F6]** (per ottenere *il prossimo numero libero dopo il numero più alto già concesso*), oppure **[↑ F6]** (per ottenere *il prossimo numero libero a partire da 1*).

Dopo di chè si apre la videata della **formulazione**, nella quale potete digitare la denominazione della stessa (ed eventuali sinonimi) e la composizione (ricetta).



Adesso si può digitare il nome per il formulato confermandolo con .

Si prega di osservare:

Quando si scrivono 2 o più spazi vuoti dietro l'altro (cifra o lettera) digitando il nome di un articolo, nella stampa di un MSDS la parte che viene dopo il secondo spazio vuoto non sarà presa in considerazione.

In seguito inserite la ricetta:

Numero identificativo	Denominazione	Simboli	%
25068-38-6	prodotto di reazione: bisfenolo-A-epicloridina resine epossidiche (peso molecolare medio \leq 700)		>30-40
108-88-3	toluene		\leq 15
78-92-2	butanolo		5-210
67-63-0	2-propanolo		4
7732-18-6	acque distillate, di conducibilità o dello stesso grado di purezza		>6-110
141-78-6	acetato di etile		\geq 15-25
1330-20-771	xilene		\leq 10
1234567890	Soluzione di resine X 50		\geq 5-110

Classificazione per EU 12. ATP: H315-H319-H317-H361D-H336-H373-H304-H411

[F10] Scomposizione della formulazione

Questo prodotto è una sostanza con impurità

Sostanza principale Emissione nell'SDS

Numero CAS della formulazione

Tabella degli intervalli di percentuali nei SDS (secondo le specifiche) Iniziativa la tabella dati Immissione manuale delle percentuali nei SDS

[Esc] Dati generali [Ctrl P] Prezzi [Ins] Aggiungi ancora un ingrediente [F9] 100% Spartizione a 100% [Ctrl S] Ordinare in modo decrescente

Informazioni sull'uso di intervalli di percentuali:

In ChemGes si possono inserire nella ricetta oltre a valori con $,$ \leq e \geq - anche intervalli di percentuali.

Questa funzione offre all'utente la possibilità di inserire 1:1 i dati della ricetta di un prodotto in base all' SDS del proprio fornitore e, in seguito, di far eseguire il calcolo della classificazione. Se ad es. il proprio fornitore indica nella sezione 3 i componenti della ricetta in intervalli di percentuali, questi possono essere inseriti semplicemente nella maschera **Ricetta** così come indicati nell' SDS. ChemGes calcola automaticamente la classificazione, in base agli intervalli di percentuali inseriti.

Troverete ulteriori informazioni nel **Manuale generale di ChemGes** sotto la voce **Ricetta** (http://www.dr-software.com/Downloads/chem_d.pdf).

Informazioni sull'inserimento degli ingredienti:

Vi preghiamo di osservare che, la ricetta deve contenere i componenti della composizione finale, non le sostanze. Ciò non è senz'altro la stessa cosa (non si dimentichi la reazione chimica nel processo di produzione!).

Se avete a disposizione i numeri di CAS dei vostri ingredienti, potete digitarli direttamente nel campo **N° della sostanza**. Alternativamente potete cercare

una sostanza con i suoi frammenti di nome o iniziali. Per utilizzare questa opzione premete **Pag** e digitate il termine desiderato nella videata che si apre.

Nel caso che il termine di ricerca mostra come risultato più di una sostanza, verrà visualizzata una panoramica di tutte le sostanze trovate, dalla quale con un click potete selezionare la sostanza giusta appropriata.

Dopo aver immesso il componente, il cursore salta sul campo **percentuali**, il contenuto dovrà essere dichiarato in %. Dopo questa immissione, il cursore salta nella riga successiva al campo **numero**. In questa successione vengono immesse le materie prime e il loro contenuto. L'immissione di una formulazione è finita, quando:

- la formulazione dopo l'ultima materia prima ha raggiunto il 100 %,
- nelle formulazioni sotto il 100 %, là dove il programma chiede l'ultima componente, invece d'inserire un numero si preme **invio**. **Importante:** La differenza a 100% viene calcolata come solido o liquido, secondo l'impostazione dei valori default.

Attenzione:

Tutti gli ingredienti che sicuramente non rappresentano o diventano delle sostanze pericolose non devono essere immesse, perciò la somma dei componenti può rimanere sotto i 100%. Il resto verrà considerato dal programma come non pericoloso. Dalle opzioni attivate nelle Impostazioni preliminari (**Ctrl** **4**) **Impostazione** (Maschera di base) - *Impostazioni per il programma - Impostazioni preliminari*) dipenderà se il resto deve essere considerato come *Solido* o come *liquido*.

Quando avete inserito tutti gli ingredienti e le relative percentuali, premete **Esc**.

Per spartire la ricetta esattamente a 100% le quali superano o rimangono al di sotto del limite di 100% si può fare eseguire una conversione aliquota delle singole percentuali con la funzione **F9** **Spartizione a 100%**.

Premete ancora una volta **Esc** per raggiungere la schermata **Dati fisico-chimici** (vedi la seguente videata).

The screenshot shows the 'Dati fisici' window with the following data:

1 Stato d'aggregazione	liquido
2 Punto d'infiammabilità	4 °C
3 Punto d'ebollizione	110-111 °C
4 Punto di fusione	°C
5 Miscibile/Solubile in acqua	<input type="checkbox"/>
6 Densità	0,73136 g/cm³
7 Densità apparente	kg/m³
8 Valore pH	
9 Solidi	50 %
10 Sostanze infiammabili	65 %
11 Temperatura d'accensione	635 °C
12 Calore di combustione	kJ/g
13 Viscosità a 20°C	mPas
14 Tensione di vapore a 21,0 °C	1470 hPa
15 Limite d'esplosione	5-16 Vol%
16 Contenuto di nitrocellulosa ≥ 10 %	<input type="checkbox"/>

Additional settings on the right include: Destinazione: Consumatori, Industriale o professionale; Il prodotto è infiammabile: Altamente infiammabile, Infiammabile, Non infiammabile; Il prodotto alimenta la combustione: ; Durante l'uso esiste rischio d'accensione: ; Il prodotto è autoinfiammabile a temperatura ambiente: ; Il prodotto è esplosivo: ; Il prodotto è comburente oppure contiene perossidi: ; Con acqua o aria il prodotto forma gas infiammabili: ; Il prodotto è in forma di polvere e può esplodere con l'aria: ; Il prodotto ha un intervallo d'accensione e temperatura ambiente: ; Il gas è liquefatto: .

Tutti i campi in giallo **devono** essere controllati correggendoli eventualmente. Ogni campo può essere raggiunto e modificato usando il mouse oppure digitando il numero corrispondente al campo e poi premendo .

Il punto **valore pH** può essere immesso manualmente se necessario (sostanze caustiche).

Inserimento di intervalli di valori, valori con <, >, <e >:

Si possono inserire adesso anche degli intervalli di valore (cioè intervallo da-fino a) con / senza decimali oppure dei valori con <, >, ≤ e ≥.

Per inserire degli intervalli di valori, digitare i rispettivi valori separati da un trattino (,-“).

È anche possibile, digitando „~“ (circa), inserire valori approssimativi.

Caratteri di tipo „≥“ e „≤“ possono essere inseriti nel programma generalmente come „>“= oppure „<“= - ChemGes trasforma questi caratteri automaticamente.

ChemGes utilizza questi valori per calcolare la classificazione.

Esempio:

80 fino a 100 meno >40 fino a <50 = >30 fino a <60

Calcolo:

→ 80 - >40-<50 → >30-<40

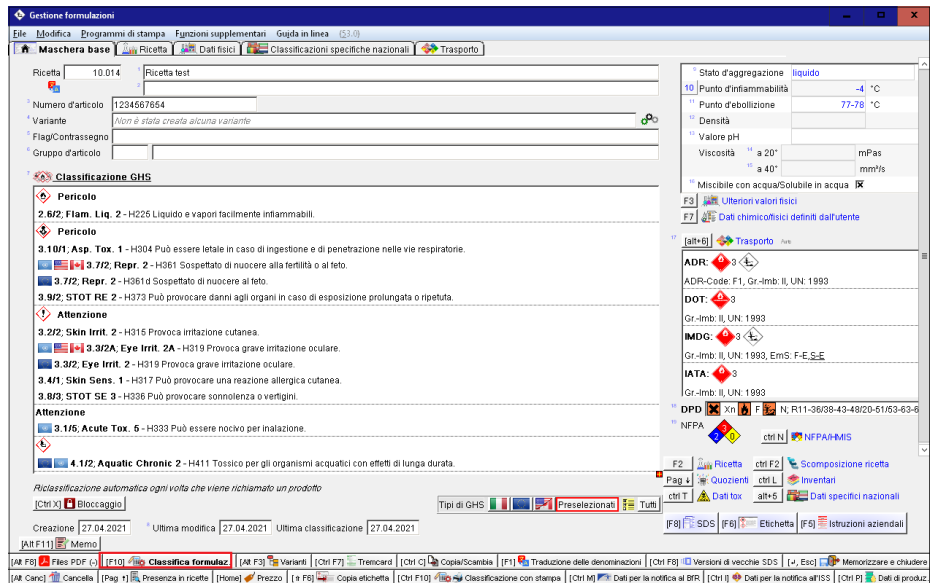
→ 100 - >40-<50 → >50-<60

L'intervallo che ne risulta è da **>30 fino a <60** (rispettivamente il limite più basso e più alto).

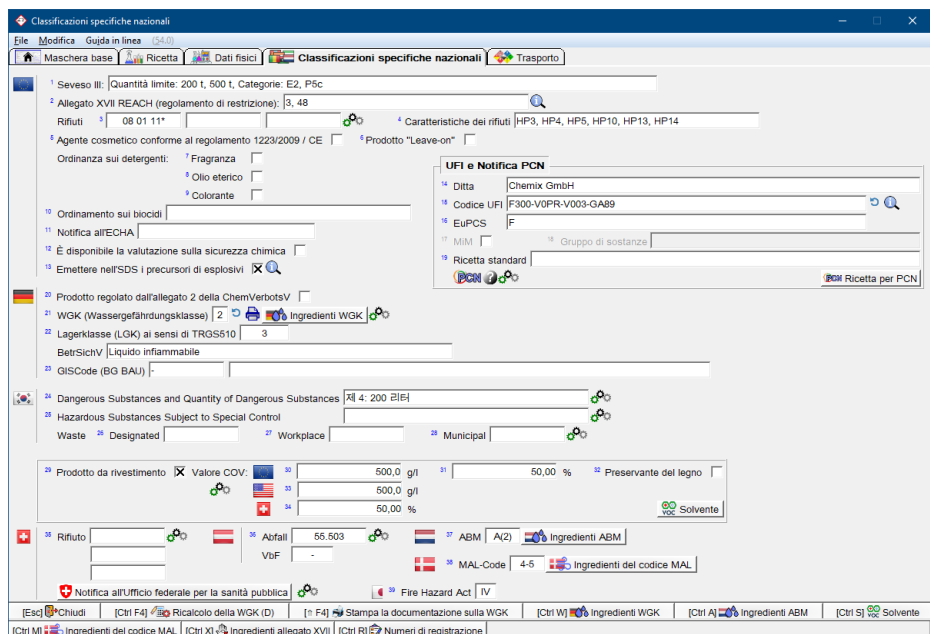
Note in merito alle opzioni sull'incendiabilità (metà inferiore destra della maschera): i campi *grigi* sono inattivi, dato che per lo stato d'aggregazione selezionato non vengono considerati.

Quando tutti i punti sono stati confermati, si giunge premendo o alla maschera base della formulazione creata in questo momento.

Se è attivata l'opzione **Classificazione automatica – ad una nuova creazione** nella maschera *Opzioni generali per la classificazione* [**Impostazioni – Impostazioni per il programma**], il programma classifica la formulazione automaticamente ai sensi dei regolamenti **GHS** (CLP, GHS UN, GHS US, GHS CA (HPR)), *Ulteriori classificazioni nazionali, Autoclassificazioni*) e **DPD** (Dangerous Preparations Directive 99/45/EC) in base ai dati inseriti. Altrimenti bisogna premere semplicemente il tasto che fa **classificare la ricetta** (si veda il prossimo riquadro).



A questo punto selezionare tramite **Alt 5** il registro **Classificazioni specifiche nazionali** o tramite la voce di menu **Maschere delle formulazioni** (barra alta del menu), poiché qui si trovano dati che potrebbero essere importanti per la scheda di dati di sicurezza.



La Classe di Pericolosità per le Acque (**WGK** (n.d.t.: Wassergefährdungsklasse) per la Germania ed **ABM** per i Paesi Bassi), l'*Ordinanza per la sicurezza operativa tedesca BetrSichV* e la *VbF* per l'*Austria* vengono calcolate correttamente in base ai dati fisico-chimici immessi ed alla ricetta.

Tramite **F4** **Stampa la documentazione sulla WGK** si può stampare la documentazione per le miscele classificate dall'utente stesso („Modulo di documentazione per miscele“ ai sensi dell'AwSV, Allegato 2, Numero 2).

Il *codice europeo dei rifiuti* (EWC, EAK) ed i **numeri austriaci** (*ÖNORM S 2100*) e **svizzeri dei rifiuti** (normativa dell'UVEK sulle liste per il traffico con rifiuti (SR 814.610.1)) possono essere inseriti manualmente nei rispettivi campi oppure selezionati da una maschera panoramica (tramite **pag ↓**).

Il campo **Prodotto da rivestimento** fa attivare o disattivare i campi **COV**. Il campo **Protettivo del legno**, quando è attivo, ha l'effetto di far calcolare i valori COV dell'UE secondo un'altra formula.

Il campo **MAL-Code** contiene il code calcolato, che viene determinato automaticamente dai fattori MAL (se questi mancano, dai OELV danesi) delle sostanze e dalla classificazione.

In seguito è possibile calcolare la **Classificazione del trasporto** della formulazione. È possibile aprire la maschera **Trasporto** o tramite **[Alt] [6]** **Trasporto** nella *maschera di manutenzione* della formulazione o selezionando il rispettivo registro.

[alt+6] **Trasporto** App

ADR: 3

ADR-Code: F1, Gr.-Imb: II, UN: 1993

DOT: 3

Gr.-Imb: II, UN: 1993

IMDG: 3

Gr.-Imb: II, UN: 1993, EmS: F-E,S-E

IATA: 3

Gr.-Imb: II, UN: 1993

Il programma offre la possibilità di determinare ampiamente con un procedimento semplificato (con **[F10]**) le classificazioni per il trasporto automaticamente per quei preparati che contengono sostanze delle classi 3, 6.1, 6.2, 8 e 9 nonché per gli aerosoli della classe 2.

1.000 1234567890 Soluzione di resine X 50

Classificazione H225-H315-H319-H361d-H336-H373-H304-H411 Punto d'inflammabilità -4 °C, Punto di ebollizione 77 °C

	ADR	DOT	IMDG	IATA
Classe	3	3	3	3
ADR-Code	F1			
Gruppo d'imballaggio	II	II	II	II
Label	3	3	3	3
Simboli				
Numero ONU	UN1993	UN1993	UN1993	UN1993
Denominazione	1993 LIQUIDO INFIAMMABILE, N.A.S., Disposizione speciale 640D (ACETATO DI ETILE, TOLUENE), PERICOLOSO...	Flammable liquids, n.o.s. (Ethyl acetate, Toluene)	FLAMMABLE LIQUID, N.O.S. (ETHYL ACETATE, TOLUENE), MARINE POLLUTANT	FLAMMABLE LIQUID, N.O.S. (ETHYL ACETATE, TOLUENE)
Numero di rischio/Numero Kemler	33			
Marine Pollutant /	Pesce e albero <input checked="" type="checkbox"/> (automatico)	<input type="checkbox"/>	<input checked="" type="checkbox"/>	
Quantità limitata	1L	Rail: 5 L, <input checked="" type="checkbox"/> (Cargo): 60 L	1L	

Ultima modifica della classificazione del trasporto: 15.03.2021 HazChem-Code *3YE Bloccare

All'inserimento: Trasmissione automatica nei diversi tipi di trasporto Ricalcolo degli altri campi dipendenti

[AR Canc] Cancelli i dati del trasporto | [F10] Classificazione semplificata | [Ctrl I] Classificazione degli ingredienti | [Ctrl C] Dati per il calcolo per la classe 8

[Ctrl D] Stampa | [Ctrl K] Copia classificazione trasporto | [Ctrl -] 'Non pericoloso' per tutti i tipi di trasporto | [Ctrl F7] Programmi di manutenzione | [Esc] Esc

Attenzione: siccome la classificazione per il trasporto rappresenta una materia complessa, per la quale non è possibile spiegarne tutti i casi esistenti in questa breve descrizione, consigliamo perciò, per chiarire ulteriori dettagli, di consultare la descrizione dettagliata nel manuale oppure di leggere la guida in linea (**Manuale generale di ChemGes sotto 2.2.3.9 Classificazione del trasporto delle formulazioni**).

Dopo aver controllato ed eventualmente corretto i campi si torna indietro alla schermata della maschera base cliccando sull'omonima linguetta (tramite il registro oppure acendo click sulla rispettiva voce del menu).

Creazione di schede di dati di sicurezza

Se tutti i passi precedenti sono stati fatti correttamente, è possibile creare una scheda di dati di sicurezza dalla maschera di base utilizzando il tasto **[F8]**.

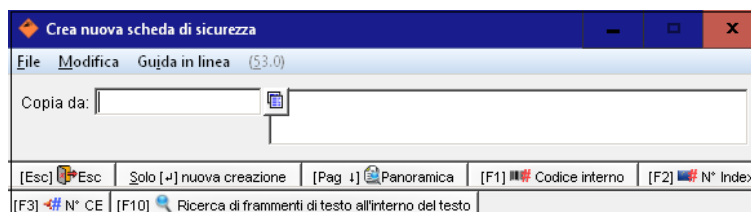


Se il programma ha almeno 2 moduli di lingua, dopo aver premuto **[F8]** il programma domanda per quale paese generare la scheda. Qui ci si decide a seconda del fabbisogno.



Il programma chiede quindi:

"copia da"

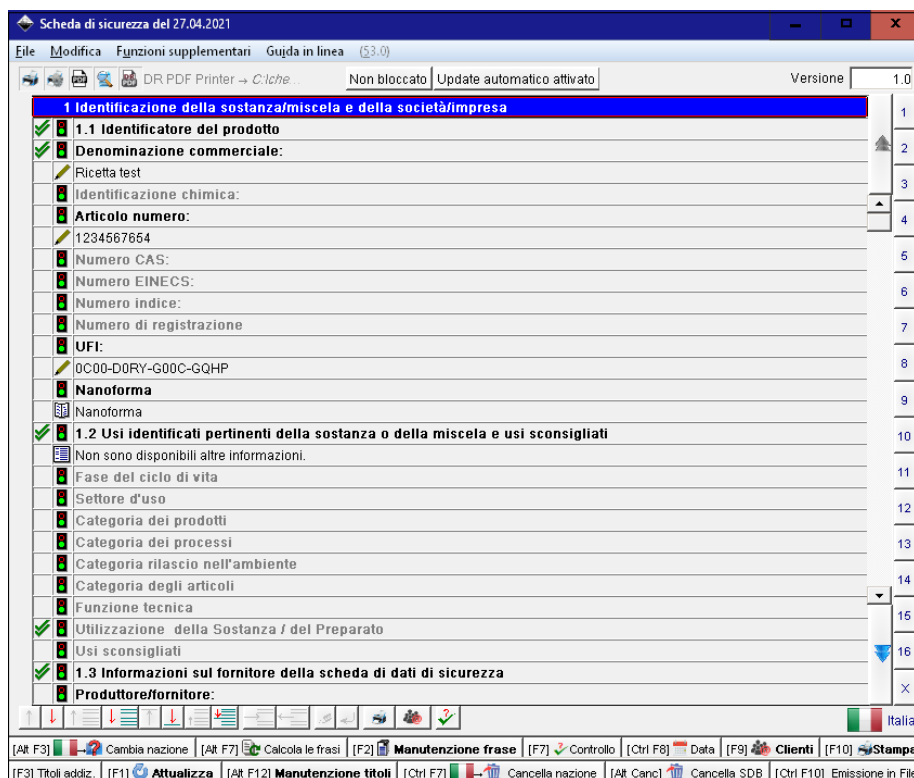


Con l'aiuto di questa funzione si può **copiare** sul nuovo numero una scheda (SDS) **già esistente**.

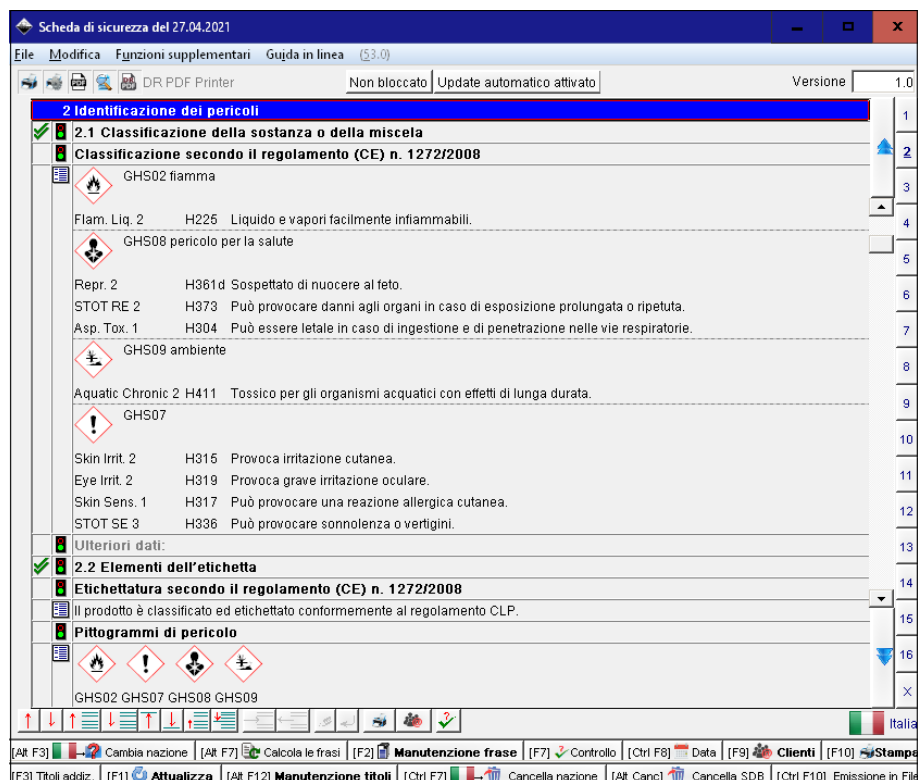
A questo scopo digitate nel campo che viene visualizzato il numero o il nome del prodotto dal quale il programma dovrà copiare la scheda di sicurezza (se necessario potrete cercare tale sostanza/prodotto con **[Pag ↓]** e digitare il termine con cui cercare).

Se premete **invio** al momento che compare questa domanda, **senza** immettere niente, il programma crea adesso una **nuova** scheda di sicurezza per questa formulazione.

Dopo poco tempo compare la prima pagina della scheda di dati di sicurezza (SDS).



Usando i tasti **↓** e **↑** o la barra di scorrimento nella parte destra della maschera è possibile muoversi a piacere nella scheda di sicurezza. Con i pulsanti da 1 a 16 e X si può passare all'inizio della rispettiva sezione.

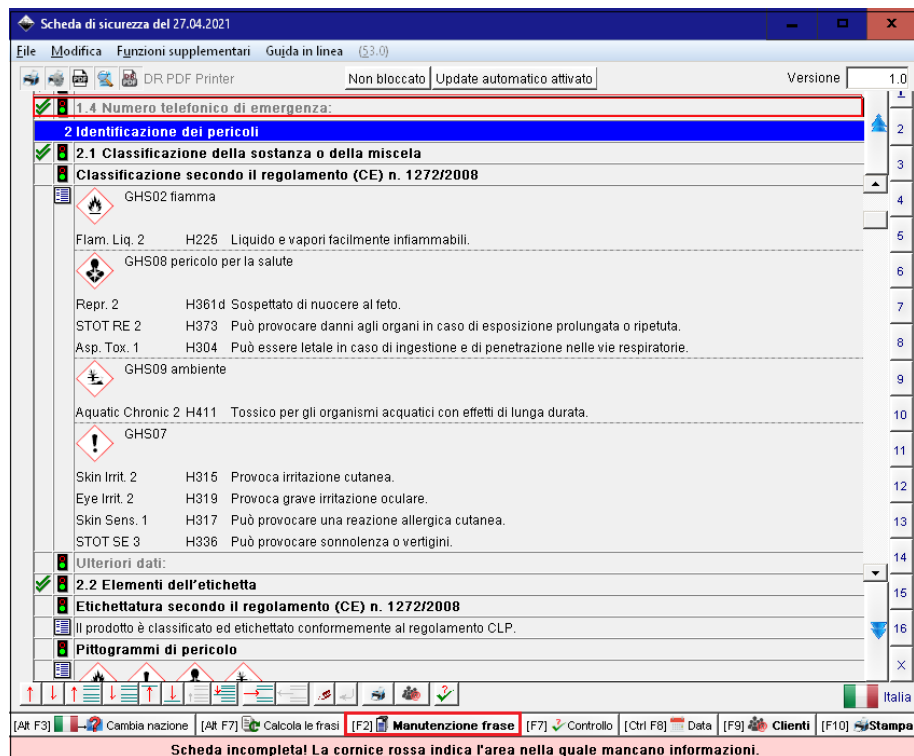


Avviso:

Nelle pagine successive troverete delle spiegazioni in merito alla SDS conforme al REACH rispettivamente GHS.

Per ulteriori dettagli vi preghiamo di consultare la **descrizione nel manuale generale di ChemGes** (ad es. nel capitolo *SDS conforme al REACH* e *SDS conforme a GHS*) oppure di leggere la **guida in linea**.

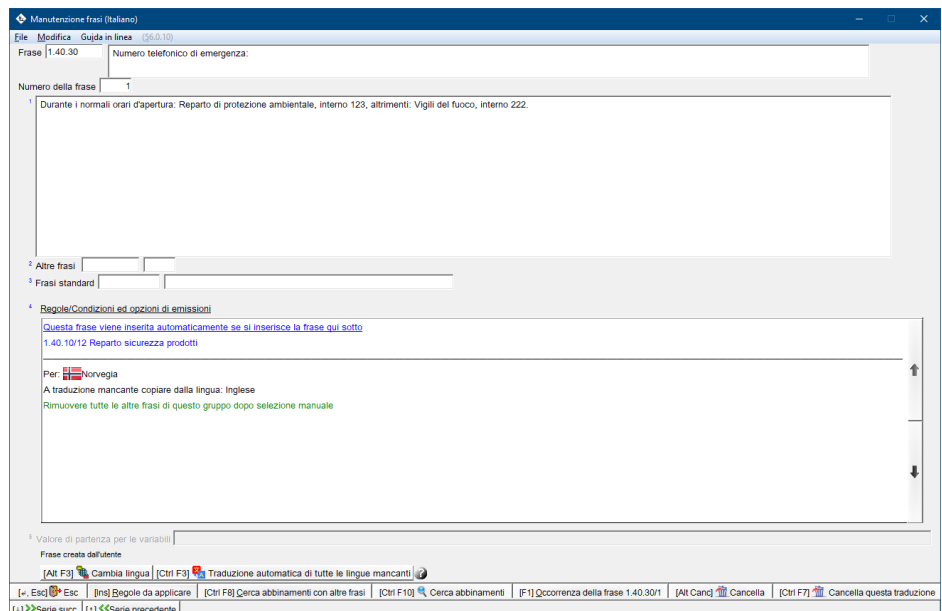
Alcune informazioni nella scheda di sicurezza sono *obbligatorie* (ad es. il numero telefonico d'emergenza). Se nell'SDS tali informazioni mancano, questa non potrà essere stampata. In questi casi ChemGes emette durante la stampa (con **F10** oppure **⇧ F10**) automaticamente un messaggio sul lato basso, il quale avvisa che, la SDS è incompleta (si veda il prossimo quadro) e salta alla posizione (capitolo/titolo) che dovrà essere completata (cornice rossa).

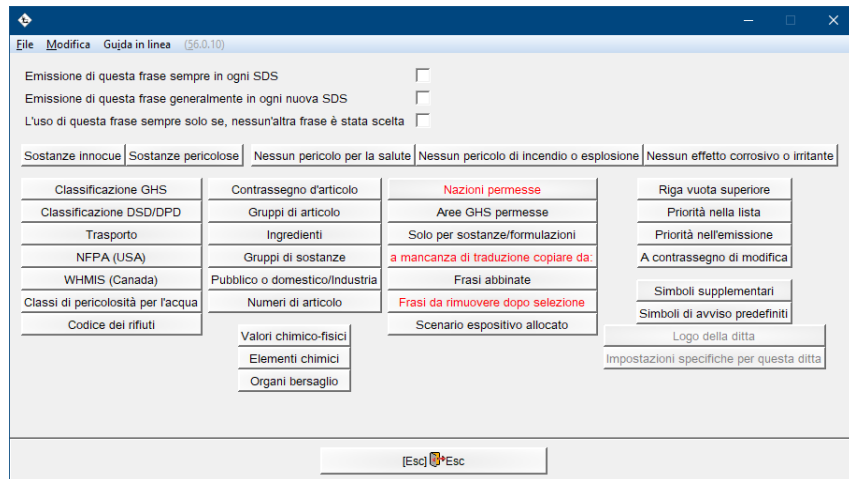


Con **[F2] Manutenzione Testi** potrete accedere alla videata nella quale si effettua la manutenzione dei testi del titolo in oggetto.

Lì si può selezionare così una delle frasi già create oppure crearne una nuova.

Con **[Ins] Regole da applicare** (si veda il quadro successivo) potrete associare delle regole alla frase selezionata oppure modificare e/o adattare quelle già esistenti.

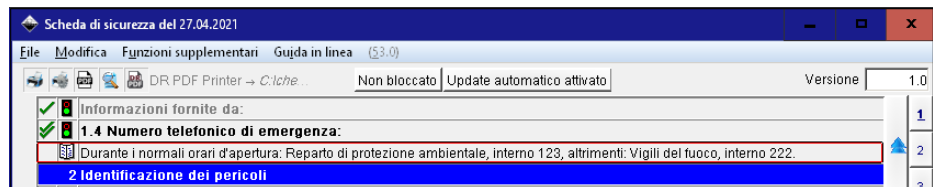




Schede di dati di sicurezza conformi a REACH - capitolo 1

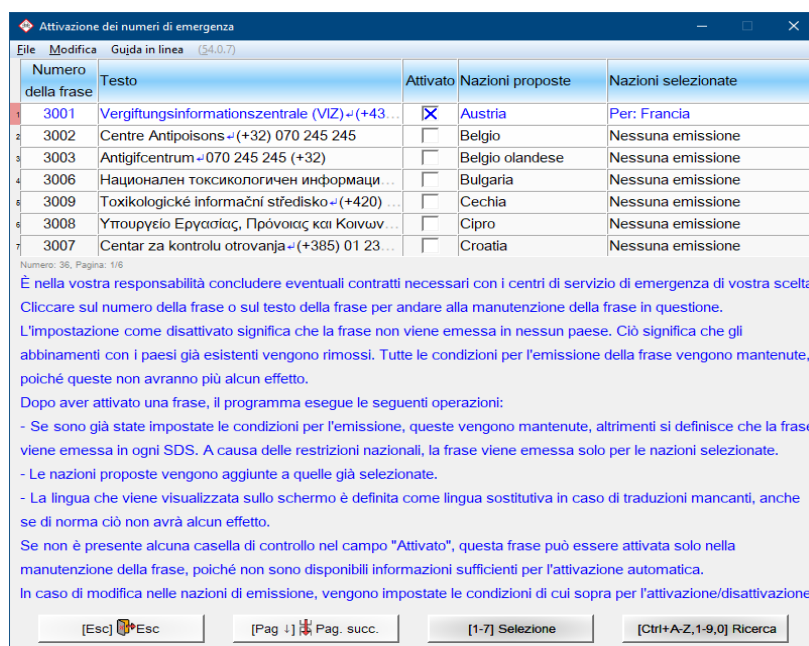
a) Numero telefonico di emergenza

Con l'entrata in vigore del regolamento REACH dell'UE il titolo 1.40.30 *Numero telefonico d'emergenza* è diventato obbligatorio.



Questo titolo verrà evidenziato con il simbolo a "doppio uncino verde" (vedi il quadro di cui sopra). Se questa area non viene compilata la scheda di sicurezza non viene considerata come completa per cui non potrà essere stampata.

I numeri di emergenza (frasi standard) possono essere attivati anche su base nazionale per l'emissione automatica nei *Programmi di manutenzione - Schede di sicurezza - Attivazione dei numeri telefonici di emergenza*:

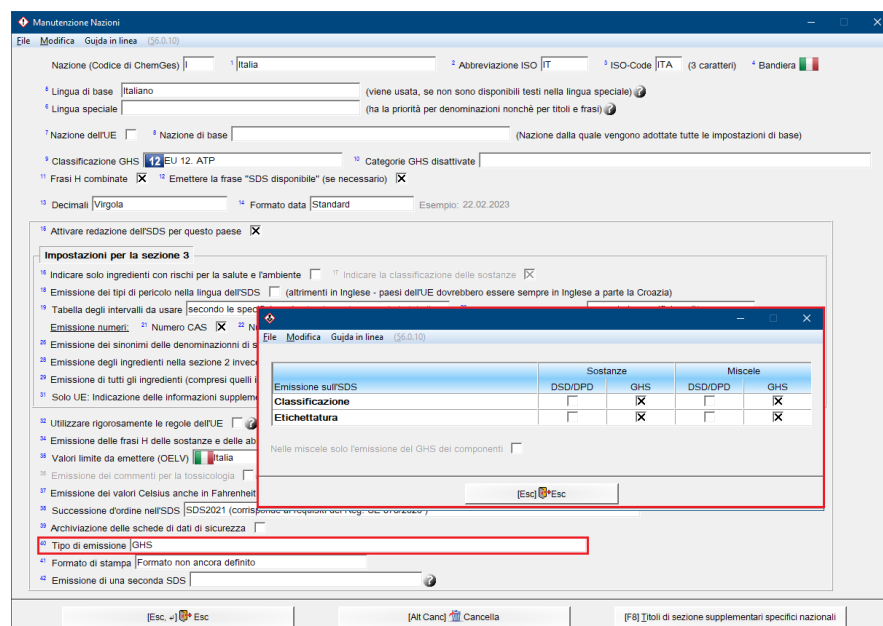


b) Inserimento nel capitolo 1 dell'indirizzo e-mail del responsabile alla stesura della SDS

L'indicazione sull' SDS dell'indirizzo e-mail dell'Interlocutore è obbligatoria già dal 1° Giugno 2007.

Impostazioni per l'emissione delle informazioni GHS nell' SDS:

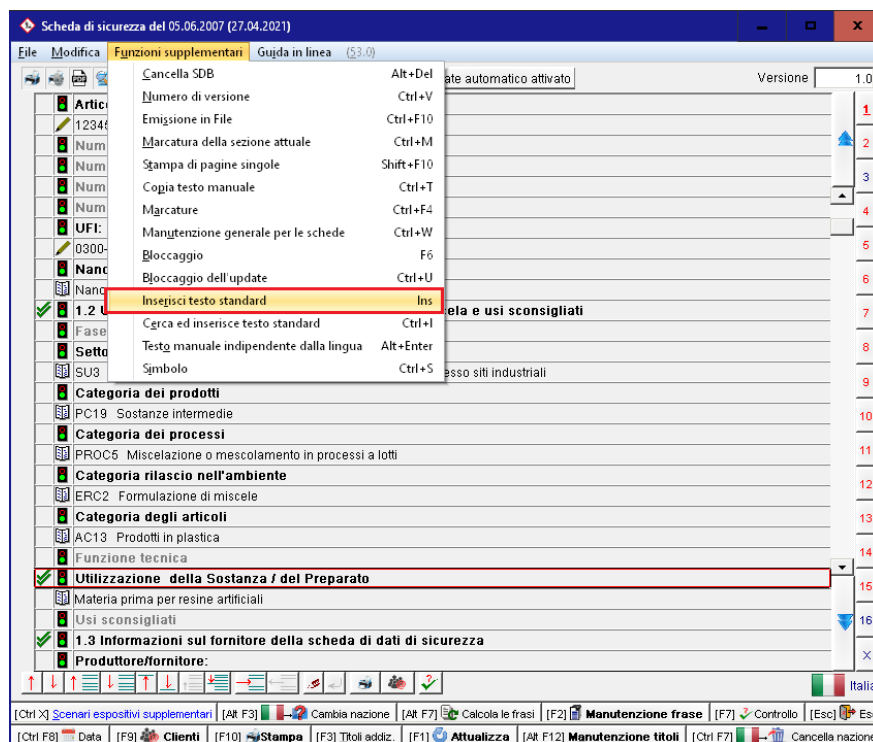
L'emissione delle classificazioni e dell'etichettatura GHS nell' SDS può essere impostata sia per le sostanze che per le formulazioni in funzione della nazione specifica nel menu **Ctrl** **4** **Impostazione** (Maschera di base) – *Diverse Tabelle – Nazioni, Registro Impostazioni per la scheda dei dati di sicurezza.* Le impostazioni standard si baseranno sulla rispettiva legislazione nazionale. Queste impostazioni potranno essere adattate, tuttavia, nel campo **Tipo di emissione**:



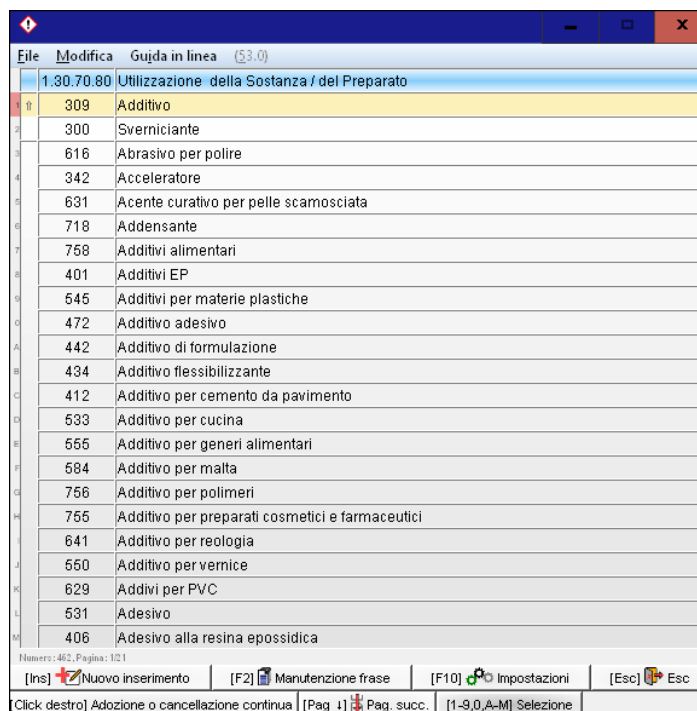
Informazioni specifiche nel capitolo 1 della Scheda di sicurezza sull'utilizzo del prodotto:

Sotto il titolo 1.30.70.80 *Utilizzazione della Sostanza / del Preparato* si deve indicare a norma della direttiva UE l'utilizzazione del prodotto. Abbiamo già creato qui a questo proposito molti testi standard (numeri di testi da 300 fino a 761) con le traduzioni corrispondenti, che potete selezionare comodamente.

Per far ciò posizionate il cursore (cornice rossa) sul titolo **Utilizzazione della Sostanza / del Preparato** dopodichè selezionate nella barra superiore del menu il punto **Funzioni supplementari** e quindi il punto **Ins** **Inserisci testo standard** (vedi il prossimo quadro):



Si apre una lista di tutte le frasi che sono già state create per questo titolo (vedi il prossimo quadro):



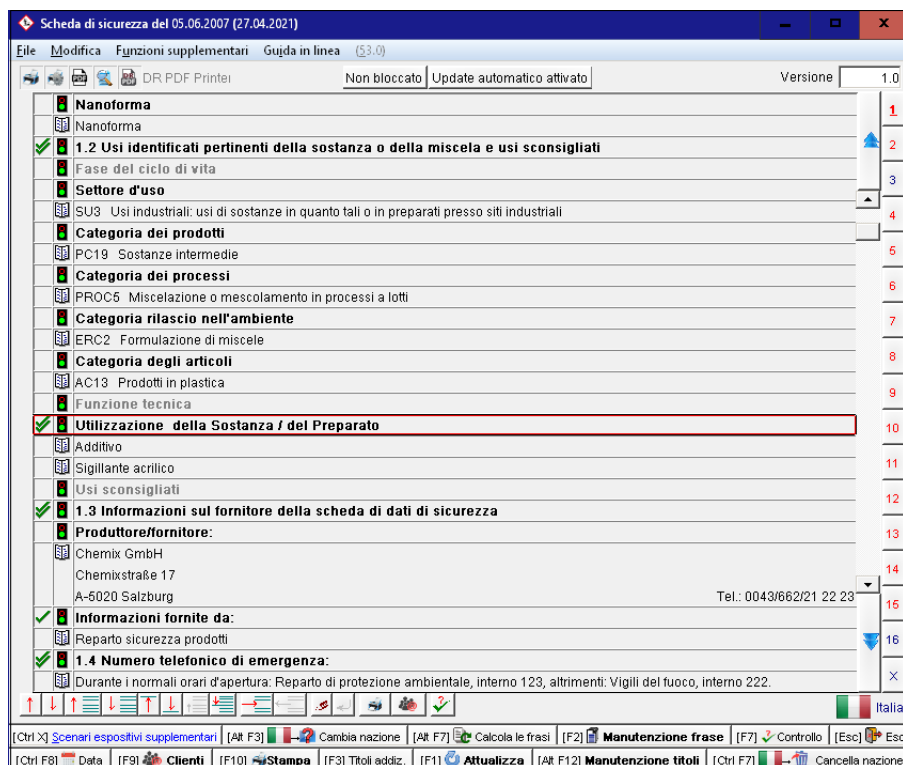
Per selezionare uno o più testi standard cliccateci semplicemente sopra con il mouse.

Avviso:

Per creare qui direttamente una nuova frase da utilizzare per questo titolo premete il pulsante **Crea nuova frase** [Ins]. Quando poi (con [Esc]) ritornate indietro, questa frase verrà inserita automaticamente nella scheda di sicurezza in cui vi trovate. Naturalmente potrete creare ogni volta che vi servono nuove frasi anche attraverso il menu [Ctrl] 4 **Impostazione**

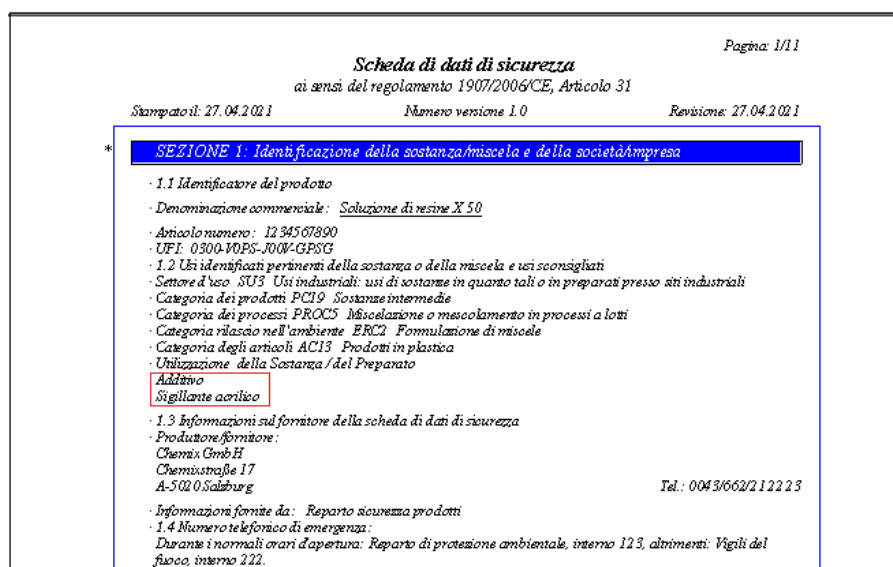
(Maschera di base) – Scheda di dati di sicurezza – Moduli di testi. Vi preghiamo di osservare però che, in entrambi i modi dovrete inserire voi stessi le traduzioni necessarie.

Le frasi corrispondenti verranno visualizzate sotto il capitolo 1.30.70.80 Utilizzazione della Sostanza / del Preparato:



I testi selezionati verranno adottati automaticamente in tutte le altre versioni di lingua di questa scheda di sicurezza (nella traduzione corrispondente).

Adesso potete stampare la scheda di sicurezza con **[F10]**:



Nella scheda dei dati di sicurezza si possono usare le seguenti possibilità di correzione:

- Righe che hanno al margine sinistro il simbolo 'libro aperto' (testi standard) o il simbolo della 'matita' (testo manuale) possono essere

selezionati con il cursor o con il Mouse e se necessario rimossi con .

- Dei testi standard nuovi vengono inseriti selezionando con il cursore le righe dei capitoli o dei testi, sotto i quali si vuole inserire qualche cosa, e premendo . Se si dispone di testi standard per questi capitoli, comparirà una panoramica, dalla quale si potrà scegliere il testo desiderato. Questi testi vengono tradotti nelle altre lingue.
- Se si vuole però creare un testo a piacere, si deve premere il tasto o invio () oppure il tasto nella riga sotto la quale deve comparire il testo, comparirà un campo dove si potrà immettere manualmente un testo di 25 righe. Premendo si torna indietro alla scheda. Nella traduzione automatica in altre lingue, un testo immesso manualmente **non** sarà né preso in considerazione né tradotto.

La stesura completamente automatica delle schede dei dati di sicurezza viene fatta correttamente nei punti rilevanti, soltanto se **prima** della stesura della stessa sono stati osservati i punti seguenti:

- l'immissione corretta delle materie prime rilevanti (anche l'acqua!) per la formulazione da calcolare.
- Tutte le materie prime con caratteristiche di pericolosità devono aver registrati tutti i dati importanti nella banca dati di "ChemGes".
- Le domande che vengono poste nelle maschere per la formulazione devono essere risposte in modo corretto.
- La formulazione **deve** essere classificata prima della stesura della scheda dei dati di sicurezza.
- La classificazione per il trasporto deve essere calcolata o inserita manualmente.

Indice

Creazione di schede dei dati di sicurezza 20
Immissione di materie prime 4
Introduzione 1

Ricerca e visualizzare delle sostanze 2
Start del programma 1