

Scénarios d'exposition

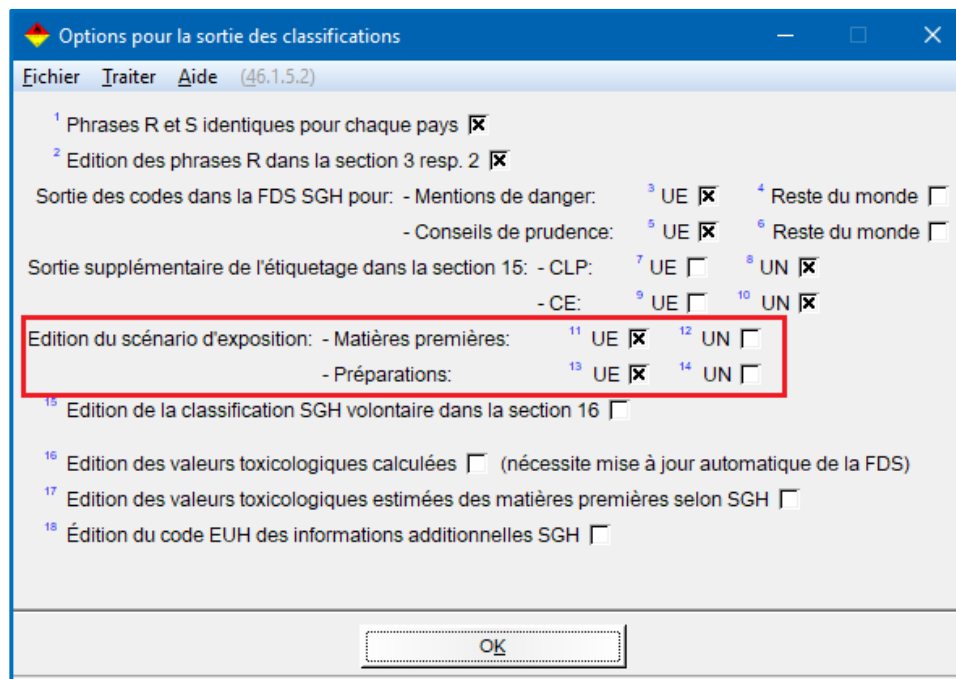
Étapes pour la création de scénarios
d'exposition dans ChemGes

Étape 1:

Activer l'édition des scénarios d'exposition:

Activer les zones **11 à 14** pour la sortie des scénarios d'exposition désirés (SE).

CHEMIN: **Maintenance** – *Fiches de données de sécurité – Options de calcul et de sortie – Options pour la sortie des classifications*



Remarque:

Vous trouvez des informations supplémentaires dans le document correspondant **scénarios d'exposition**.

Étape 2:

Indication de la disponibilité d'une évaluation de la sécurité chimique (Chemical Safety Assessment, CSA) pour toutes les substances:

Matières premières:

Point 8 il existe une évaluation de la sécurité chimique dans la grille **chiffres d'identification spécifiques aux pays** (dans la *gestion des substances*)

Mélanges:

Point 14 il existe une évaluation de la sécurité chimique dans la grille **classifications spécifiques aux pays** (dans la *gestion des préparations*)

Chiffres d'identification spécifiques aux pays

1 Seveso III Quantités seuils: 50 t, 200 t, Catégories: H2, P5c
Règlement relatif aux biocides 2 Effet biocide 3 Nanomatériau
4 Annexe XVII REACH (Restrictions) 3, 40, 48
5 Codes déchet 6 Dangers des déchets HP 3, HP 4, HP 5, HP 6,
7 Notification ECHA - numéro de référence
8 Il existe une évaluation de la sécurité chimique

9 Classe de stockage (LGK) selon TRGS510 3
10 VbF A 1 BetrSichV Liquide inflammable
11 CPE 2 12 Type Classification de la liste
13 La substance est soumise à l'Annexe 2 du ChemVerbotsV

Enregistrement 25 1/12-345-6789-1000000, 98-765-4321-6633125
Enregistrement préalable 27 Fourchette quantité - 28 Dél
29 3/05-xxxxxxxxxxxxxxxx-0000
30 Société 3: Demande 21.01.2018, Acceptée 21.01.2021/3.333
31 N° RTECS XS 5250000
32 Limites de pourcentage spécifiques dans la FDS Par défaut

Classifications spécifiques aux pays

1 Seveso III: Quantités seuils: 200 t, 500 t, Catégories: E2, P5c
2 Annexe XVII REACH (Restrictions): 3, 40, 48
3 Déchet 08 01 11* 4 Propriétés rendant les déchets dangereux HP 3, HP 4, HP 5, HP 6, HP 10, HP 13, HP 14
Règlement pour les détergents: 5 Parfum
6 Huile essentielle
7 Colorant
8 Produit cosmétique conformément au règlement (CE) N° 1223/2009 9 Produit "Leave-on"
10 Règlement pour les biocides
Code UFI: 11 Société DR Software GmbH
12 Code 0C00-D0RY-G00C-GQHP
13 Notification ECHA
14 Il existe une évaluation de la sécurité chimique

15 CPE (classe de pollution des eaux) 2
16 Classe danger de stockage (LGK) selon TRGS510 3
VbF - BetrSichV Liquide inflammable
17 Le produit est soumis à l'annexe 2 du ChemVerbotsV
18 GISCode (BG BAU)
19 ABM A(2)
20 Code MAL 4-5
21 Déchet 55.503
VbF -
22 Déchet 08 01 11
23 Matière de revêtement Valeur COV: 24 500,0 g/l 25 50,00 % 26 Produit de préservation du bois
27 500,0 g/l
28 50,00 %

[Esc] Fjn [Ctrl F4] Calcul CPE (D) [F4] Impression documentation CPE (WGK) [Ctrl W] Composants CPE [Ctrl A] Composant ABM [Ctrl S] Solvant [Ctrl M] Composants Code MAL
[Ctrl X] Composants Annexe XVII [Ctrl R] Numéros d'enregistrement REACH [Ctrl T] Numéros d'enregistrement turcs

Étape 3:

Créer le premier scénario d'exposition (SE) dans la grille de la FDS:

Cliquer sur la rubrique X.

ChemGes remplit automatiquement les zones de la base de données.

S'il s'agit de votre seul SE, remplir les informations supplémentaires

Remarque:

Si vous désirez créer d'autres scénarios d'exposition, veuillez effectuer les étapes suivantes.

2 Identification des dangers

2.1 Classification de la substance ou du mélange

Classification selon le règlement (CE) n° 1272/2008

GHS02 flamme

Flam. Liq. 3 H226 Liquide et vapeurs inflammables.

GHS08 danger pour la santé

Repr. 2 H361d Susceptible de nuire au fœtus.

STOT RE 2 H373 Risque présumé d'effets graves pour les organes à la suite d'expositions répétées ou d'une exposition prolongée.

Asp. Tox. 1 H304 Peut être mortel en cas d'ingestion et de pénétration dans les voies respiratoires.

France

[Ctrl X] Scénarios d'exposition supplémentaires [Alt F3] Changer de pays [Alt F7] Calcul phrases [F2] Gestion textes [F7] Contrôle [Ctrl F8] Date [Alt G] SGH [F9] Clients [F10] Impression [F3] Paragraphes supplémentaires [F1] Mise à jour [Alt F12] Gestion paragraphes [Esc] Arrêt

Annexe: Scénario d'exposition

Désignation brève du scénario d'exposition

Secteur d'utilisation

SU3 Utilisations industrielles: Utilisations de substances en tant que telles ou en préparations sur sites industriels

Catégorie du produit

PC19 Intermédiaire

Catégorie du procédé

PROC5 Mélange dans des processus par lots

Catégorie de l'article

AC13 Articles en plastique

Catégorie de rejet dans l'environnement

ERC2 Formulation dans un mélange

Remarques

Description des activités/procédés considérés dans le scénario d'exposition

Voir la section 1 de l'annexe de la fiche de données de sécurité

Conditions d'utilisation

Durée et fréquence

5 jours de travail/semaine.

Travailleur

Environnement

Paramètres physiques

Étape 4:

Introduction pour la création de scénarios d'exposition supplémentaires:

- ▶ Les scénarios d'exposition supplémentaires (SE) sont créés à l'aide de **modèles (Templates)**.
- ▶ Les **modèles (Templates)** sont créés pour des **substances d'exemple**.
- ▶ **Les substances d'exemple** sont des substances fictives ("Imitations") et ne doivent être en aucun cas des copies des substances originales.
- ▶ **Les substances d'exemple** ont été créées pour un emploi spécifique fictif et donc pour une exposition également fictive et possèdent des *propriétés similaires* à la substance, pour laquelle le scénario d'exposition est appliqué.
- ▶ Ces *propriétés similaires* doivent être saisies de manière générale pour qu'elles soient aussi applicables (pour cet emploi et cette exposition) pour d'autres substances.
- ▶ Les **modèles (Templates)** peuvent être utilisés plusieurs fois pour de nombreuses substances différentes.

Exemple

- ▶ La société XY vend des peintures.
 - *Peintures extérieures ou intérieures*
 - *Utilisation pour le bois ou pour matières plastiques*
 - ▶ La société XY crée 4 **substances d'exemple**:
 - *Peinture extérieure pour le bois*
 - *Peinture extérieure pour matière plastique*
 - *Peinture intérieure pour le bois*
 - *Peinture intérieure pour matière plastique*
 - ▶ Les scénarios d'exposition (SE) qui sont créés pour ces quatre substances servent maintenant de **modèles (Templates)**.
 - ▶ La société XY fabrique le produit A (pour peintures intérieures et extérieures)
 - ▶ Les quatre scénarios d'exposition (SE) sont attribués au produit A.
- Au produit A sont donc attribués le scénario d'exposition créé avec sa FDS pour cette substance et en plus les quatre autres modèles (Templates)**
- ▶ Les substances d'exemple, qui sont attribuées à ces modèles, ont des propriétés similaires générales au produit A mais ne sont cependant pas des copies de ce produit.
 - ▶ Ces substances d'exemple peuvent aussi être utilisées pour le produit B, si celui-ci a des propriétés similaires.
- À l'aide de liaisons de ces modèles, il est possible de créer des modèles plus spécifiques à celui-ci (seulement les copies „liées“ sont adaptées, mais pas les modèles d'origine).**

Étape 5:

Création de substances modèles:

Nouvelles substances (*pseudo-numéros CAS*) ET/OU Nouvelles préparations

Gestion matières premières

Fichier Traiter Base de données Fonctions supplémentaires Aide (46.1.5.2)

N° CAS (741) Peinture extérieure pour le bois

N° d'article

Groupes d'articles

Grps substances

Indicateur

N° d'index

N° CE

Point d'éclair Inconnu °C

Classification GHS

Transport

Danger

3.1/2 Acute Tox. 2 - H300 Mortel en cas d'ingestion.

3.1/3 Acute Tox. 3 - H301 Toxique en cas d'ingestion.

Danger

3.4/1 Resp. Sens. 1 - H334 Peut provoquer des symptômes allergiques ou d'asthme ou des difficultés respiratoires par inhalation.

ADR: 6.1

Code ADR: T4, GrpEmb: I, UN: 3287

DOT: 6.1

GrpEmb: I, UN: 3287

IMDG: 6.1

GrpEmb: I, UN: 3287, EmS: F-A-S-A

IATA: 6.1

GrpEmb: I, UN: 3287

WHMIS

NFPA

Classification DSD T, R25-42; S1/2-13-20-23-28a-29/56-36/37/39-45-52-63

Dernière modification 08.03.2018

Gestion des préparations

Fichier Traiter Grilles des préparations Programmes d'impression Fonctions supplémentaires Aide (46.1.5.2)

Grille principale Recette Données physiques Inflammabilité Classifications spécifiques aux pays Transport à terre Transport maritime et aérien

N° de recette 10.024 Peinture intérieure pour le bois

N° d'article

Grp. articles

Indicateur

Classification GHS

Transport

Danger

2.6/2 Flam. Liq. 2 - H225 Liquide et vapeurs très inflammables.

Danger

3.7/1A Repr. 1A - H360 Peut nuire à la fertilité ou au fœtus.

3.7/2 Repr. 2 - H361 Susceptible de nuire à la fertilité ou au fœtus.

3.7/2 Repr. 2 - H361d Susceptible de nuire au fœtus.

3.7/2 Repr. 2 - H361 Susceptible de nuire à la fertilité ou au fœtus.

3.9/2 STOT RE 2 - H373 Risque présumé d'effets graves pour les organes à la suite d'expositions répétées ou d'une exposition prolongée.

Attention

3.1/5 Acute Tox. 5 - H303 Peut être nocif en cas d'ingestion.

3.2/3 Skin Corr. 3 - H316 Provoque une

Classification DPD Xn F, R11-63; S2-9-13-16-23-29/56-33-36/37-43h-46-52-60

Création 08.03.2018 Dernière modification 08.03.2018 Dernière classification 08.03.2018

Remarques:

- Les scénarios d'exposition de ces substances sont échangeables entre eux.
- Les scénarios d'exposition des substances peuvent être utilisés pour les préparations et vice-versa.
- Une utilisation „mélangée“ est également possible. Utilisation selon besoin.

Particularités des substances modèles:

Nom:

- Description de l'utilisation désirée du modèle SE

Propriétés:

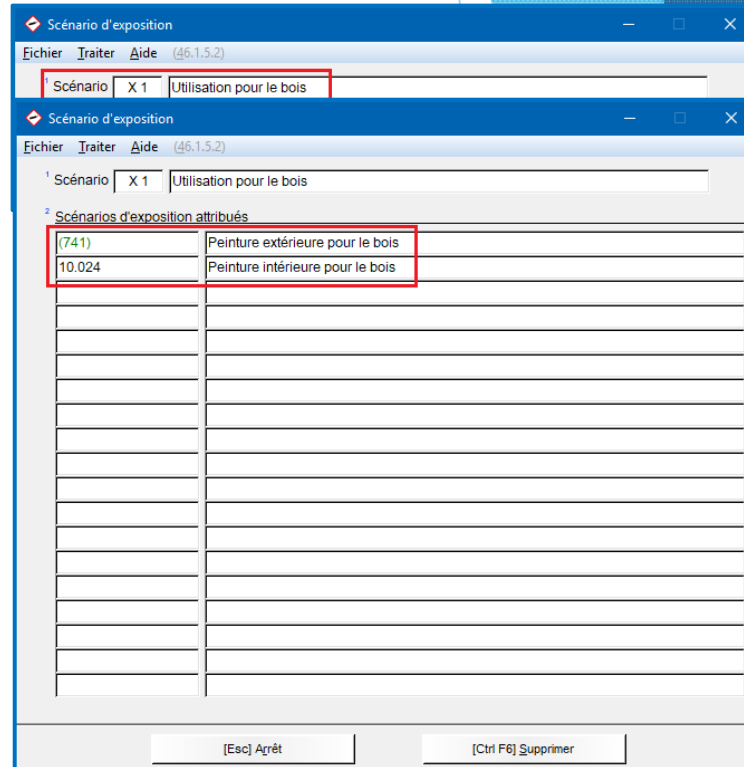
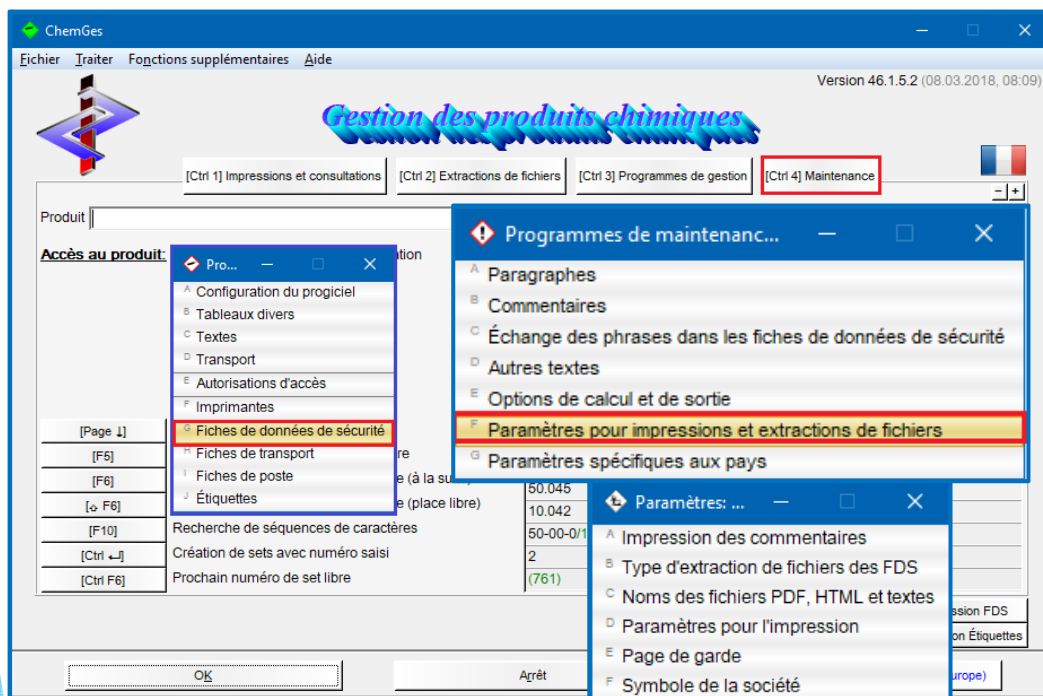
- Sont valables pour chaque substance, qui utilise ce modèle et le SE décrit par ce modèle

Étape 6:

Automatisation supplémentaire:

Création de groupes SE:

Ctrl 4 Maintenance – *Fiches de données de sécurité – Paramètres pour impressions et extractions de fichiers – Scénarios d'exposition*



Étape 7:

Attribution de scénarios d'exposition à votre substance d'origine:

- Accédez à la grille de la FDS.
- Cliquez dans la barre de menu inférieure sur l'option **Ctrl X Scénarios d'exposition supplémentaires**.

[Ctrl X] Scénarios d'exposition supplémentaires

- S'il existe déjà des attributions aux scénarios d'exposition (SE), le bouton est affiché en police rouge

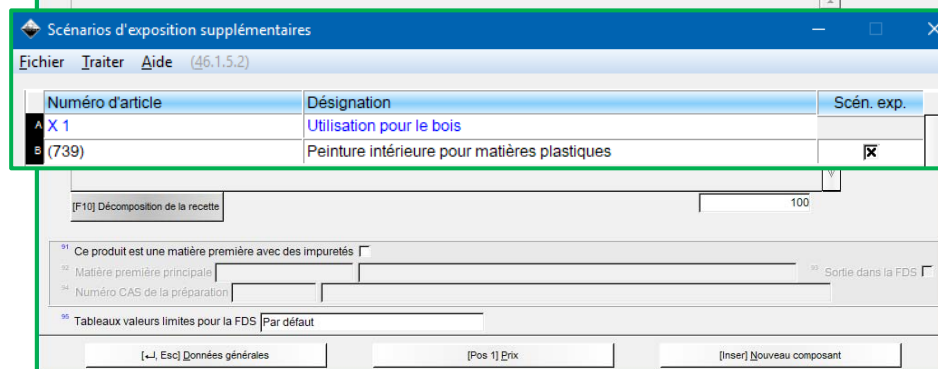
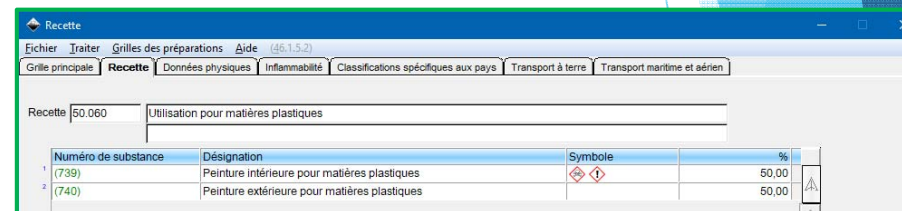
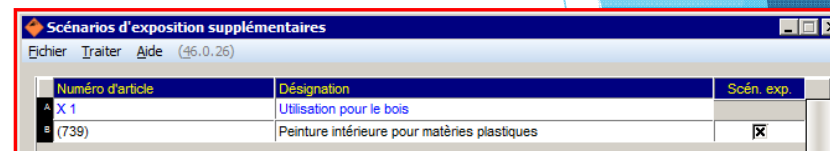
[Ctrl X] Scénarios d'exposition supplémentaires (2)

- Saisissez les modèles qui doivent être liés.

S'il s'agit ici d'une substance, à laquelle une autre substance a déjà été attribuée avant, tous les scénarios d'exposition qui lui avaient déjà été attribués, sont insérés également.

Tous les modèles supplémentaires des SE sont complétés automatiquement par les informations de la FDS.

Le point **Désactiver le scénario d'exposition propre à la substance** peut être activé si seulement des modèles doivent être utilisés.



Désactiver le scénario d'exposition propre à la substance

[Esc] Agrêt

[Insér] Nouvelle création

Étape 8:

Liaison de phrases:

Les données dans la FDS doivent correspondre aux données dans le SE.

Cela peut être réalisé automatiquement à l'aide de conditions.

Saisissez les données pour chaque modèle et les données correspondantes dans la FDS.

CHEMIN: Maintenance – Fiches de données de sécurité – Commentaires.

Annexe: Scénario d'exposition	
<input checked="" type="checkbox"/>	Désignation brève du scénario d'exposition
<input checked="" type="checkbox"/>	Secteur d'utilisation
<input checked="" type="checkbox"/>	Catégorie du produit
<input checked="" type="checkbox"/>	Toutes les phrases du paragraphe 1.30.70.32 Catégorie du produit
<input checked="" type="checkbox"/>	Catégorie du procédé
<input checked="" type="checkbox"/>	Toutes les phrases du paragraphe 1.30.70.33 Catégorie de processus
<input checked="" type="checkbox"/>	Catégorie de l'article
<input checked="" type="checkbox"/>	Toutes les phrases du paragraphe 1.30.70.35 Catégorie de l'article
<input checked="" type="checkbox"/>	Catégorie de rejet dans l'environnement

1. Liaison directe avec les phrases de la FDS:

Gestion des phrases (Français)

Phrase X 10.20 1 Catégorie du produit

Toutes les phrases du paragraphe 1.30.70.32 Catégorie du produit

Autre phrase 1.30.70.32 Phrase standard

Conditions

Sortie si certaines phrases sont présentes:
1.30.70.32 Catégorie du produit

Valeurs par défaut pour variables

[Esc] Arrêt [Insert] Conditions [Alt F3] Changement de langue [Ctrl F8] Recherche attribution d'autres phrases [Ctrl F10] Rechercher attributions [Ctrl F6] Supprimer [Ctrl F7] Suppression de cette traduction [J] Eregistrement suivant [I] Enregistrement précédent

2. Attribution de scénarios d'exposition:

Édition de cette phrase automatiquement dans chaque fiche de données de sécurité

Édition de cette phrase automatiquement dans chaque nouvelle fiche de données de sécurité

Cette phrase est toujours utilisée quand aucune autre phrase n'a été sélectionnée

Substances non dangereuses	Substances dangereuses	Aucun danger pour la santé	Aucun danger d'incendie ou d'explosion	Pas d'effet corrosif ou irritant
Classification SGH	Indicateur d'articles	Pays autorisés	Ligne blanche en tête	
Classification DSD/DPD	Groupes d'articles	Affichage seulement pour SGH	Priorité dans la grille vue d'ensemble	
Transport	Composants	Seulement pour mat.ières/préparations	Priorité lors de l'édition	
NFPA (USA)	Groupes de matières premières	Copier en cas de traduction manquante	si indicateur de modification est défini	
WHMIS (Canada)	Pour public/ pour industrie	Phrases attribuées		
Classes de pollution des eaux	Valeurs physico-chimiques	Phrases à supprimer après intégration	Symboles supplémentaires	
Codes déchet	Éléments chimiques	Scénario d'exposition attribué	Symboles d'indications prédéfinis	
	Organes cibles		Symbole de la société	
			Paramètres spécifiques à la société	

[Esc] Arrêt

Scénario d'exposition attribué X 1 Utilisation pour le bois

Désactiver le scénario d'exposition propre à la substance

[Esc] Arrêt

**D'autres informations sont disponibles dans l'aide en ligne et
dans le manuel**

@ www.dr-software.com - Downloads